

SOPHOS

Sophos Endpoint Security and Control guida alla configurazione di reti grandi

Enterprise Console, versione 3.1
EM Library, versione 1.3

Data documento: aprile 2008



Sommario

1	Informazioni sulla guida.....	4
2	Gestione ottimale di una rete grande.....	5
3	Creazione di directory di installazione centrale aggiuntive.....	10
4	Creazione di librerie aggiuntive	18
5	Protezione dei computer Windows senza l'utilizzo di Enterprise Console	26
6	Installazione separata del database Sophos	28
7	Glossario	31
	Supporto tecnico.....	34

1 Informazioni sulla guida

Questa guida spiega come gestire una rete grande modificando il modo in cui si utilizza Sophos EM Library, per poter aggiornare il proprio software di sicurezza e controllo nella maniera più efficiente possibile.

La guida descrive inoltre come installare il database separatamente dagli altri componenti di Enterprise Console, nel caso sceglieste questa opzione.

Costituisce un supplemento alla *Guida di avvio in rete di Sophos Endpoint Security and Control*. È necessario consultare tale documento per informazioni dettagliate in merito ai seguenti argomenti.

- Requisiti di sistema per il software di gestione e protezione e controllo.
- Impostazione di una console di gestione remota.
- Creazione e configurazione di una libreria del software.
- Creazione di criteri di aggiornamento, di criteri antivirus e Host Intrusion Prevention System (HIPS), criteri di controllo applicazioni, criteri firewall e criteri di controllo dell'accesso alla rete (NAC).
- Protezione dei computer.

Per informazioni sull'installazione di Sophos NAC, consultare la *Guida all'installazione di Sophos NAC*.

2 Gestione ottimale di una rete grande

Il metodo migliore per gestire una rete grande dipende dalle dimensioni e dal tipo della rete stessa.

2.1 Dimensioni della rete

I consigli in questa guida si riferiscono a reti da 1.000 a 10.000 computer.

Se la rete è composta da più di 10.000 computer, bisogna prendere in considerazione l'utilizzo di uno o più *server di posta* per inoltrare messaggi, quali i report sui virus, tra le workstation e il server di gestione.

È possibile trovare informazioni sull'impostazione dei server di posta nel seguente articolo della knowledge base Sophos (inglese):

<http://www.sophos.com/support/knowledgebase/article/14635.html>

2.2 Tipo di rete

2.2.1 LAN ad alta velocità

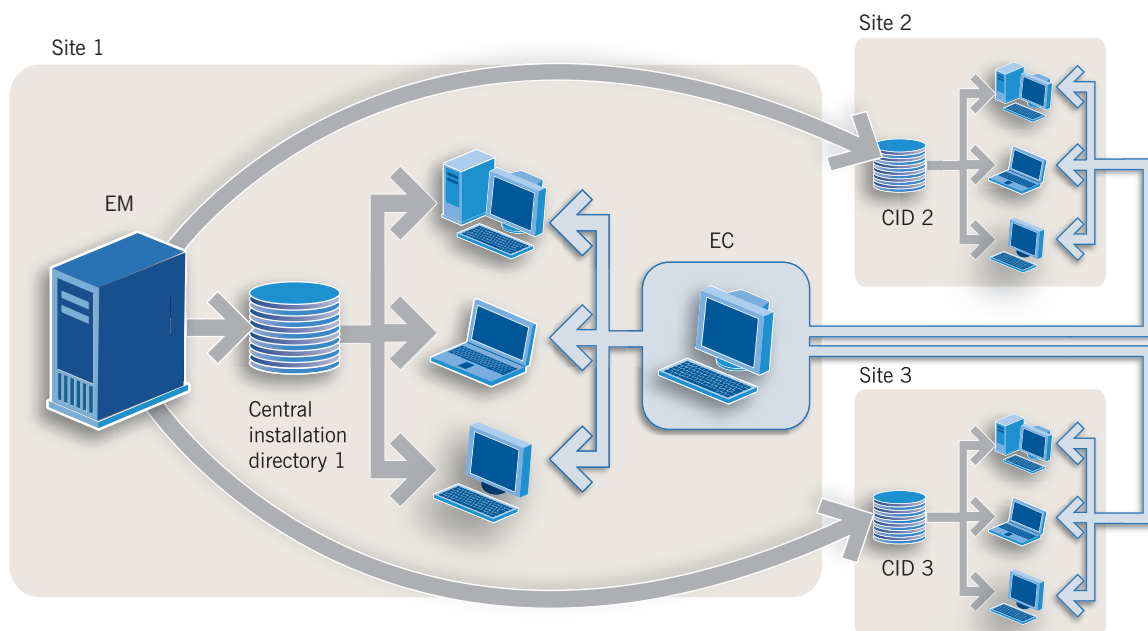
Si possiede una singola rete di area locale (LAN), con connessioni ad alta velocità sempre attive.

- Utilizzare una singola copia di EM Library.
- Rendere gli aggiornamenti disponibili da altri server tramite la creazione di CID aggiuntive (sezione 3).

2.2.2 WAN ad alta velocità

Si possiedono siti distribuiti collegati a una rete geografica (WAN) con connessioni ad alta velocità sempre attive.

- Utilizzare una singola copia di EM Library.
- Rendere gli aggiornamenti disponibili da altri server tramite la creazione di CID aggiuntive (sezione 3).
- Prendere in considerazione la creazione di CID aggiuntive nei propri siti distribuiti (in funzione della larghezza di banda disponibile e della velocità dei collegamenti).



2.2.3 WAN a bassa velocità

Si possiedono siti distribuiti connessi tramite una rete geografica (WAN) a bassa velocità oppure si desidera distribuire il software tramite un server web.

- Creare CID aggiuntive nei propri siti distribuiti (sezione 3).
- Creare librerie "figlie" aggiuntive per scaricare il software dalla libreria "madre" (sezione 4).

2.2.4 Rete mista LAN/WAN

Si possiede una rete mista LAN ad alta velocità - WAN a bassa velocità.

Larghezza di banda	Consiglio
Alta velocità	Creare una CID sul proprio sito principale.
Media velocità	Creare CID aggiuntive sui siti distribuiti.
Bassa velocità	Creare CID aggiuntive sui siti distribuiti.
Bassa velocità	Creare librerie figlie per scaricare il software dalla libreria madre.

2.2.5 Reti isolate fisicamente

In una rete isolata fisicamente (o “con air gap”), installare EM Library e configurare la **Fonte primaria** per l’utilizzo con un’unità rimovibile.

È possibile trovare ulteriori informazioni nel seguente articolo della knowledge base Sophos:

<http://www.sophos.it/support/knowledgebase/article/12985.html>

2.2.6 Computer singoli

Configurare singoli computer, privi di connessione alla rete, perché si aggiornino direttamente da Sophos (sezione 2.3, *Guida di avvio di Sophos Anti-Virus per computer autonomi*).

2.3 Domande frequenti sulle reti grandi

D *Bisogna usare più di una copia del server di gestione?*

R No. Installare invece una o più console remote (sezione 6, *Guida*

di avvio in rete di Sophos Endpoint Security and Control).

D *Quanti computer bisogna assegnare a ciascun gruppo?*

R Il numero consigliato è di 1000 computer per gruppo, massimo.

D *Qual è il luogo migliore dove tenere le CID?*

R Per un'efficiente ripartizione dei carichi, ogni CID deve trovarsi nel proprio file server.

D *Quanti computer si possono aggiornare da una singola CID?*

R Il numero consigliato è di 600–700 computer per una CID, 1000 massimo. Queste cifre possono variare, a seconda dell'hardware del proprio file server, della connettività allo stesso e della frequenza degli aggiornamenti.

D *Quante CID può gestire EM Library?*

R Si consiglia di utilizzare un massimo di 30-50 CID per copia di EM Library. Queste cifre possono variare a seconda della rete e delle prestazioni dei computer.

D *Qual è il vantaggio di utilizzare una libreria figlia anziché un'altra CID?*

R EM Library invia i file a ciascuna CID alternativamente, il che può comportare un elevato utilizzo della larghezza di banda nel caso si utilizzino CID aggiuntive. L'installazione di una libreria figlia può aumentare le prestazioni laddove la larghezza di banda sia ridotta.

D *Come vanno assegnati i criteri ai gruppi?*

R Assegnare a ogni gruppo un criterio di aggiornamento e un criterio antivirus e HIPS. È possibile creare tanti criteri quanti se ne desidera.

La modifica di un criterio comporterà l'invio e la ricezione di messaggi da parte di ogni computer al quale è assegnato il criterio

stesso. A seconda del numero di computer interessati e dal tipo di modifica, ne può risultare un sovraccarico del server e della rete.

D *Quali sono i requisiti di larghezza di banda per EM Library?*

R Per gli utenti di EM Library non c'è una larghezza di banda minima consigliata. In un mese un'azienda scarica in media circa 10-30 MB di dati dal databank di Sophos.

La quantità esatta di dati dipende dalle dimensioni dell'upgrade mensile, dal numero di identità dei virus che Sophos ha rilasciato durante il mese e dal numero di piattaforme sulle quali viene eseguito Sophos Anti-Virus.

D *È possibile proteggere i computer senza l'utilizzo di Enterprise Console?*

R Sì. È possibile generare per i propri computer un criterio antivirus e di aggiornamento automatico uniforme anche se non si utilizza Enterprise Console per gestire Sophos Anti-Virus (sezione 5).

3 Creazione di directory di installazione centrale aggiuntive

Si possono rendere gli aggiornamenti disponibili da altri server tramite la creazione di directory di installazione centrale (CID) aggiuntive.

3.1 Prima di iniziare

- Prima di configurare EM Library per utilizzare una CID su un computer remoto, accertarsi che una CID sia già presente in quel computer oppure crearvi una nuova condivisione. I computer in rete che si aggiorneranno da quella CID devono possedere diritti di lettura per essa.

Le CID predefinite si trovano nella directory condivisa \\[nomeserver]\InterChk. Esistono delle sottodirectory per ogni versione dei pacchetti Sophos Anti-Virus e Sophos Endpoint Security and Control, ad es. ESXP per Sophos Anti-Virus per Windows 2000 e successivo.

Se si crea una directory su un server NetWare, questa dev'essere nel formato \\[server NetWare]\SYS\SWEEP.

- Ricordarsi che EM Library può collocare le CID solo in percorsi UNC, non in unità mappate.
- Per utilizzare EM Library per la gestione delle CID su un computer remoto, creare un account EM Library di rete come spiegato nel seguente articolo della knowledge base Sophos:

<http://www.sophos.it/support/knowledgebase/article/12522.html>

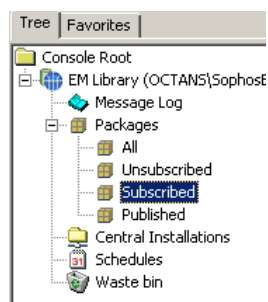
Per informazioni sulla creazione di un account di EM Library su un server NetWare, consultare la *Guida di avvio in rete di Sophos Endpoint Security and Control: edizione per Netware*.

- Se si crea una CID per Macintosh, v. il seguente articolo della knowledge base Sophos (inglese):

<http://www.sophos.com/support/knowledgebase/article/12823.html>

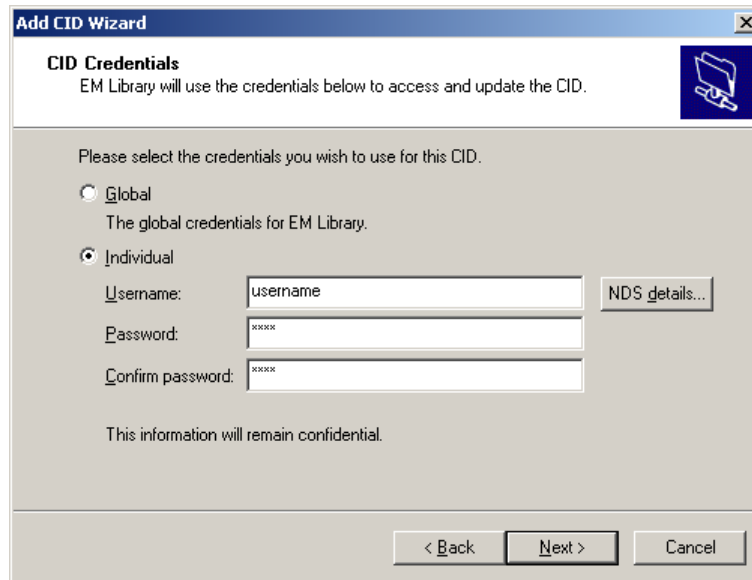
3.2 Creazione di una CID aggiuntiva

1. Nella struttura ad albero della console, cliccare due volte su **EM Library**. Cliccare due volte su **Packages** e quindi cliccare su **Subscribed**.



2. Nella lista di pacchetti di Sophos Anti-Virus visualizzata nel riquadro **Details**, cliccare con il tasto destro del mouse sul pacchetto per il quale si desidera creare una CID supplementare, quindi cliccare su **Add/Configure CID**.
3. Nella finestra di messaggio **EM Library**, cliccare su **Yes** per confermare che si desidera aggiungere un'altra CID.
4. Nella finestra di dialogo **Welcome to the Add CID Wizard**, cliccare su **Avanti**.
5. Nella finestra di dialogo **Package Information**, accertarsi che il pacchetto di cui si desidera specificare la CID sia visualizzato, quindi cliccare su **Avanti**.
6. Nella finestra di dialogo **CID Name and Description** vengono visualizzati i dati predefiniti. Per modificarli, inserire nei campi di testo i dati scelti. Cliccare su **Avanti**.

7. Nella finestra di dialogo **CID Credentials**, specificare le credenziali (nome utente e password) che EM Library utilizzerà per accedere alla CID.



The screenshot shows a Windows-style dialog box titled "Add CID Wizard" with a sub-header "CID Credentials". Below the sub-header, it states "EM Library will use the credentials below to access and update the CID." There are two radio button options: "Global" (unselected) and "Individual" (selected). Under "Individual", there are three text input fields: "Username" (containing "username"), "Password" (containing "xxxx"), and "Confirm password" (containing "xxxx"). To the right of the "Username" field is a button labeled "NDS details...". At the bottom of the dialog, there are three buttons: "< Back", "Next >", and "Cancel". A note at the bottom of the main area says "This information will remain confidential."

Se si selezionano le credenziali **Global**, vengono utilizzate le credenziali usate per le CID esistenti. Quest'ultime sono le credenziali dell'account di EM Library o le credenziali specificate durante la modifica o l'aggiunta della CID.

Se si utilizzerà EM Library per gestire le CID su un computer remoto, oppure per utilizzare multiple librerie che accedono l'una all'altra via UNC, bisognerà utilizzare un account di rete invece dell'account locale predefinito EMLibUser1. Se non già fatto, creare un account EM Library di rete come spiegato nel seguente articolo della knowledge base di Sophos:

<http://www.sophos.it/support/knowledgebase/article/12522.html>

Se si ha bisogno di credenziali specifiche per questa CID (ad esempio perché la CID si trova in un server UNIX) cliccare su **Individual** e inserire dati alternativi, come descritto di seguito.

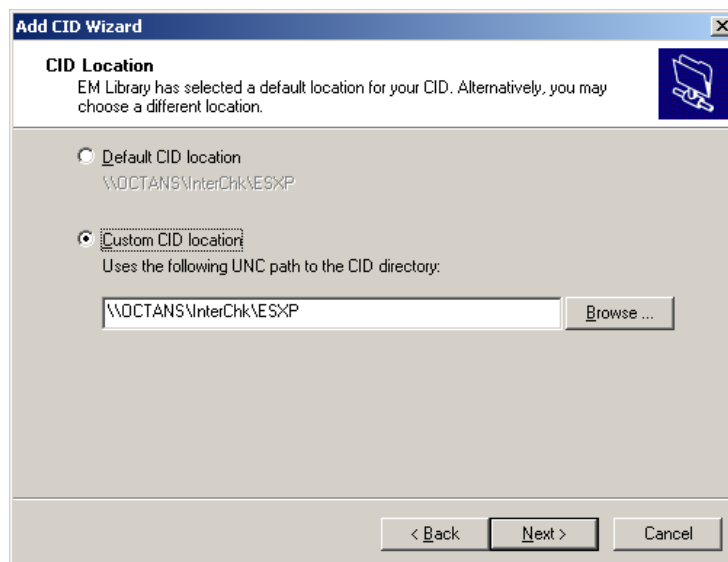
- Specificare l'account utente di un dominio di Windows o di un computer locale nel formato *dominio\account* o *computer\account*.
- Per specificare un account NetWare NDS, cliccare su **NDS**

details. Nella finestra di dialogo **NDS Information**, inserire il nome della struttura, quindi il nome utente completo e il nome del server nel formato *cn=utente.o=organizzazione*. Infine, cliccare su **OK** per tornare alla finestra di dialogo **CID Credentials**.

Quando si è terminato di specificare le credenziali, cliccare su **Avanti**.

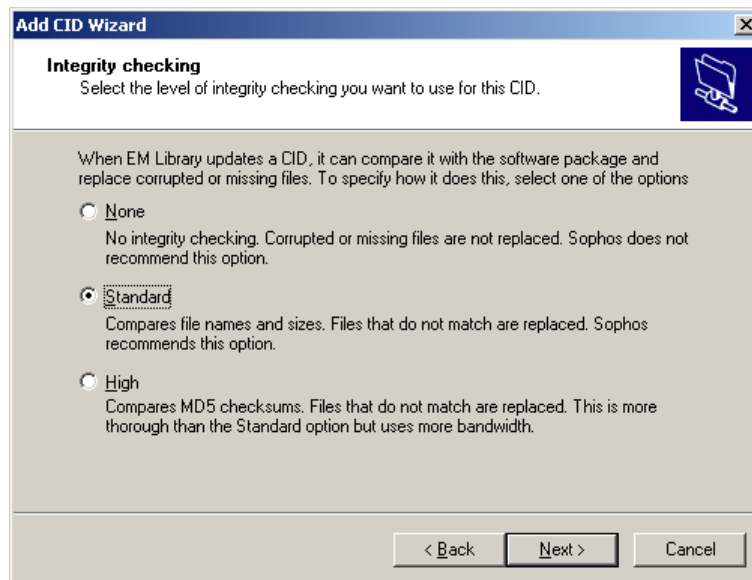
8. Nella finestra di dialogo **CID Location** viene visualizzata la CID predefinita per il software. Cliccare su **Custom CID location**, quindi inserire il percorso UNC completo per la directory. Cliccare su **Avanti**. EM Library verificherà di poter contattare la CID e avviserà in caso contrario.

Se si crea una CID su un server NetWare, accertarsi che EM Library memorizzi gli aggiornamenti di Sophos Anti-Virus per NetWare direttamente nella cartella degli aggiornamenti sul server NetWare. Per impostazione predefinita, questa cartella è `\\[server NetWare]\SYS\SWEEP\NLMINST`.



9. Nella finestra di dialogo **Schedule Deployments to the CID**, accertarsi che **When packages are updated (automatic)** sia selezionato e cliccare su **Avanti**.

10. Nella finestra di dialogo **Integrity checking**, selezionare il livello di controllo di integrità che EM Library utilizzerà quando la CID verrà aggiornata. Cliccare su **Avanti**.



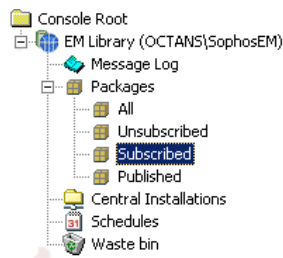
11. Nella finestra di dialogo **Completing the Add CID Wizard**, controllare i dati della configurazione CID. Cliccare su **Fine**.
12. Nell'albero della console, cliccare su **Central Installations** (Installazioni centrali). La nuova CID viene visualizzata nel riquadro **Details**.
13. Per memorizzare il software più recente nella nuova CID, cliccare con il tasto destro del mouse su di essa, quindi cliccare su **Update CID**.

La directory viene aggiornata ogniqualvolta EM Library scarica una versione aggiornata del pacchetto software.

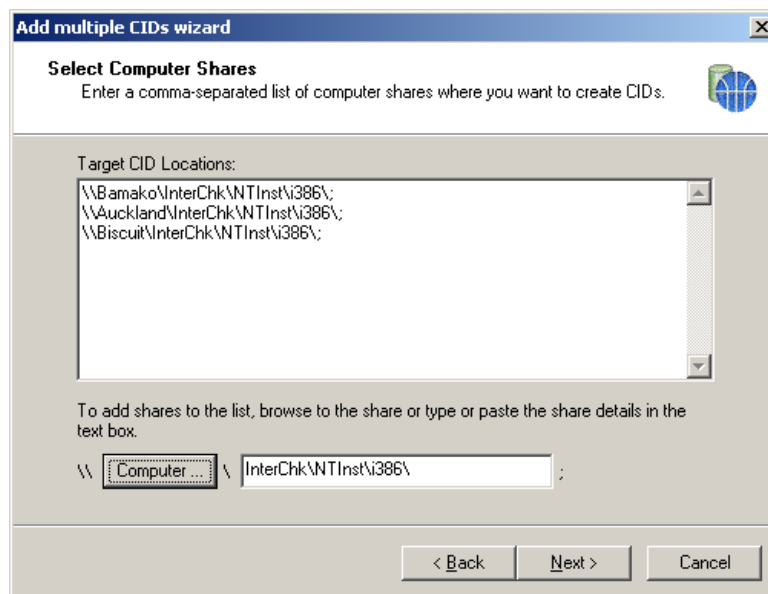
3.3 Creazione di più CID aggiuntive

Per rendere gli aggiornamenti disponibili da più server è possibile utilizzare un'unica procedura, che consiste nella creazione di più CID per un pacchetto software.

1. Nella struttura ad albero della console, cliccare due volte su **EM Library**. Cliccare su **Packages**, quindi cliccare su **Subscribed**.



2. Nella lista dei pacchetti visualizzata nel riquadro **Details**, cliccare con il tasto destro del mouse su uno di essi, quindi cliccare su **Create multiple CIDs**.
3. Nella finestra di dialogo **Welcome to the Add Multiple CIDs Wizard**, cliccare su **Avanti**.
4. Nella finestra di dialogo **Select Computer Shares**, cliccare su **Computer** e cercare ogni computer nel quale si desidera aggiungere una CID. In alternativa, nella finestra **Target CID Locations** digitare i percorsi delle cartelle condivise nelle quali si desidera aggiungere una CID, separandoli con il punto e virgola. Cliccare su **Avanti**.



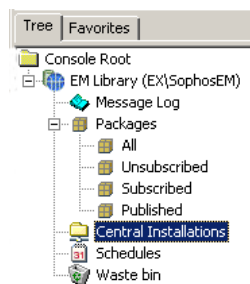
5. Nella finestra di dialogo **Completing the Add Multiple CIDs Wizard**, controllare che i dati della CID siano corretti. Cliccare su **Fine**.

L'aggiunta di CID per il pacchetto software è terminata. Ora configurare ciascuna CID aggiuntiva.

3.4 Configurazione di una CID aggiuntiva

Per configurare ogni CID aggiuntiva, procedere come segue.

1. Cliccare due volte su **EM Library**, quindi su **Central installations**.



2. Nella lista delle directory di installazione centrale visualizzata nel riquadro **Details**, cliccare con il tasto destro del mouse sulla CID che si desidera configurare e selezionare **Proprietà**.
3. Utilizzare le schede per modificare le impostazioni.

4 Creazione di librerie aggiuntive

Per gestire in modo efficiente il software è possibile creare nella rete delle librerie aggiuntive. L'installazione di una libreria figlia può aumentare le prestazioni laddove la larghezza di banda sia ridotta.

4.1 Prima di iniziare

- Ricordarsi che la console di EM Library può connettersi alle librerie solo tramite percorsi UNC. Se la libreria madre è stata resa disponibile su un server web e le librerie saranno collegate tramite HTTP, sarà necessaria una console separata per ciascuna libreria.
- Per utilizzare multiple librerie che accedono l'una all'altra tramite UNC, sarà necessario utilizzare un account di rete invece dell'account locale predefinito EMLibUser1. È possibile trovare ulteriori informazioni nel seguente articolo della knowledge base Sophos:

<http://www.sophos.it/support/knowledgebase/article/12522.html>

4.2 Creazione di una libreria per eseguire i download da una libreria esistente

Per creare una libreria “figlia”, che eseguirà i download da una libreria “madre” esistente, è necessario:

- pubblicare i pacchetti software che la libreria figlia dovrà scaricare (sezione 4.4);
- creare la libreria figlia (sezione 4.5);
- connettervi una console (sezione 4.6);

- configurare la libreria figlia (sezione 4.7).

❗ Una libreria figlia può scaricare gli aggiornamenti tramite la rete o, in alternativa, tramite l’Intranet o Internet. Se si desidera utilizzare l’Intranet o Internet, è necessario innanzitutto rendere la propria libreria principale disponibile in un server web.

4.3 Creazione di una libreria per eseguire i download da Sophos

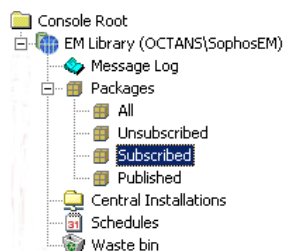
Per creare una libreria che scarichi direttamente dal databank Sophos, è necessario:

- pubblicare i pacchetti software che la libreria figlia dovrà scaricare (sezione 4.4);
- creare una nuova libreria (sezione 4.5);
- connettervi una console (sezione 4.6);
- configurare la libreria figlia (sezione 4.7).

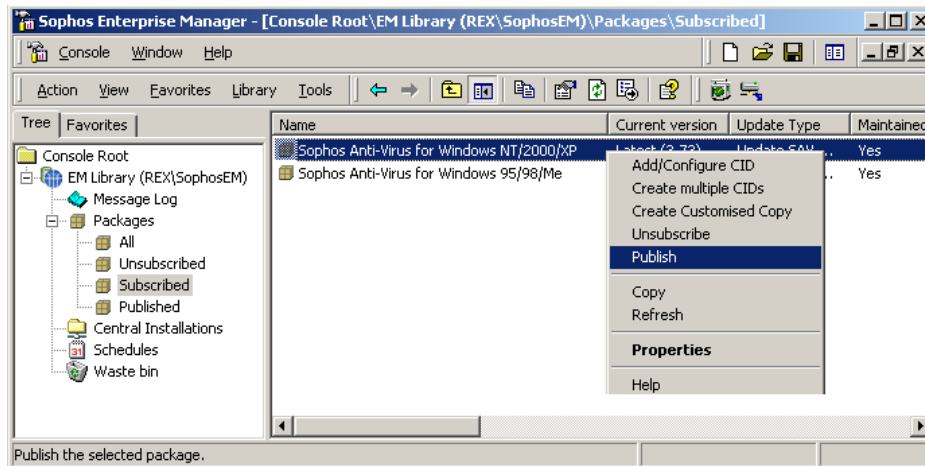
4.4 Pubblicazione dei pacchetti software

❗ Se si pubblica la versione più recente di un prodotto, le librerie figlie saranno in grado di vedere sia il pacchetto più recente che la versione sulla quale si basa. Questo perché i pacchetti più recenti puntano semplicemente ad altri pacchetti.

1. Nella libreria esistente, cliccare due volte su **EM Library**. Cliccare due volte su **Packages** e quindi cliccare su **Subscribed**.



2. Nella lista di pacchetti sottoscritti del riquadro **Details**, cliccare con il tasto destro del mouse sul pacchetto che si desidera pubblicare, quindi cliccare su **Publish**:



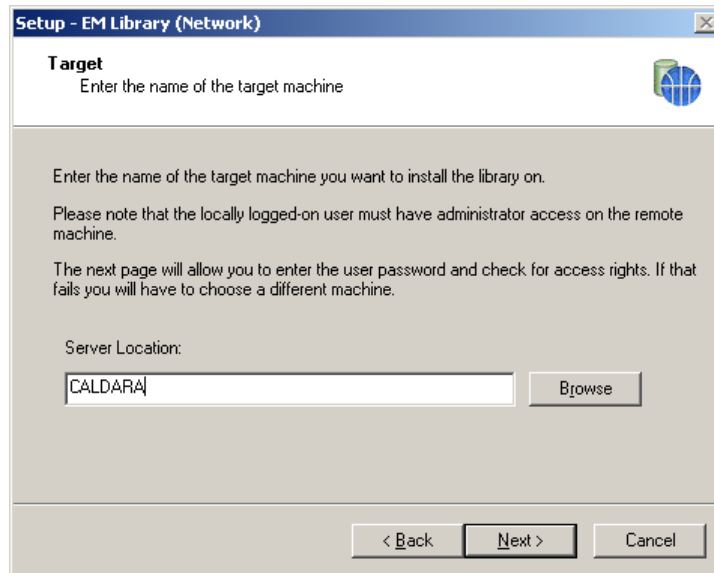
3. Nella finestra di messaggio di **EM Library**, cliccare su **Yes**.
Per verificare che il pacchetto sia stato pubblicato, cercare la colonna **Published** nel riquadro **Details**. Quando il pacchetto è stato pubblicato, viene visualizzata la dicitura **Yes**. Le altre librerie possono ora scaricare questo pacchetto, purché la libreria corrente sia stata selezionata come loro madre.

4.5 Creazione di una nuova libreria

È possibile creare una nuova libreria in due modi.

- Nel computer dove si desidera creare la nuova libreria, installare una nuova console di EM Library e creare la libreria.
 - Utilizzando la console di EM Library già installata, creare una nuova libreria in un altro computer (come descritto in questa sezione).
1. Nel menu **Tools**, cliccare su **Create Library**. Viene visualizzata la finestra di dialogo della procedura guidata di creazione della libreria.

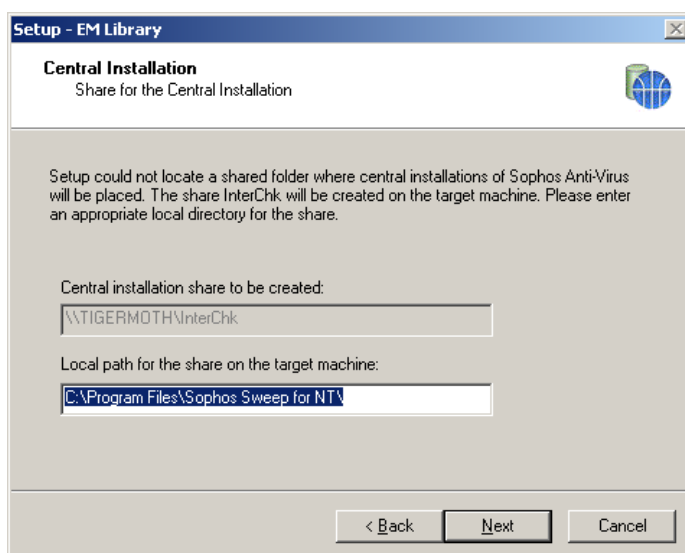
2. Selezionare **Remote Installation** e cliccare su **Avanti**. Viene visualizzata la finestra di dialogo **Target**.



Nel campo di testo **Server Location** digitare il nome del computer nel quale si desidera creare la nuova libreria.

3. Viene visualizzata la finestra di dialogo **User Account**, che mostra il nome dell'utente attualmente connesso. Digitare e confermare la password, quindi cliccare su **Avanti**. Viene visualizzata la finestra di dialogo **Location**.
4. Specificare la cartella nella quale verrà installata la libreria. Nel campo di testo **Installation Location** digitare il percorso della cartella come è visualizzato nel computer dove viene effettuata l'installazione. Digitare un nome nel campo di testo **Library Share Name**, quindi cliccare su **Avanti**. Viene visualizzata la finestra di dialogo **Central Installation**.

5. Digitare il percorso locale alla cartella condivisa nella quale EM Library memorizzerà il software Sophos scaricato e da distribuire ai computer in rete, quindi cliccare su **Avanti**.



❗ Questa finestra di dialogo non viene visualizzata se, nel computer dove si sta creando la libreria, si possiede già una condivisione InterChk.

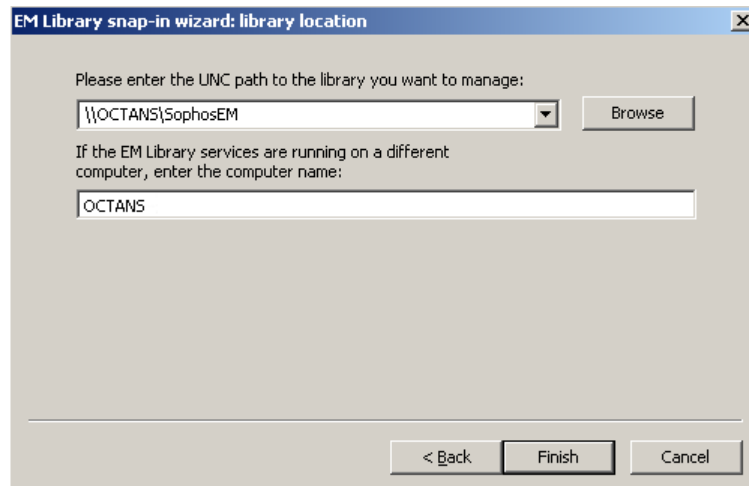
6. Nella finestra di dialogo **Install Files**, cliccare su **Install** per iniziare l'installazione. Viene visualizzata una barra di avanzamento. A installazione completata viene visualizzato un messaggio.
7. Alla richiesta di configurare o meno la libreria, cliccare su **No**.

4.6 Connessione di una console alla nuova libreria

1. Nel menu di Microsoft Management Console, a seconda della versione utilizzata aprire il menu **Console** o **File** e selezionare **Aggiungi/Rimuovi Snap-in**. Viene visualizzata la finestra di dialogo **Aggiungi/Rimuovi Snap-in**.
2. Nella scheda **Autonomo**, cliccare su **Aggiungi**. Viene visualizzata la finestra di dialogo **Aggiungi Snap-in autonomo**.
3. Selezionare **Sophos EM Library** e cliccare su **Aggiungi**. Viene visualizzata la finestra di dialogo **EM Library snap-in wizard**:

library location.

4. Inserire il percorso UNC della libreria aggiuntiva che si desidera gestire (sezione 4.5, punto 4). Verificare che, nel campo di testo dove si specifica il computer che eseguirà i servizi di EM Library, sia visualizzato il nome dello stesso computer, quindi cliccare su **Fine**.

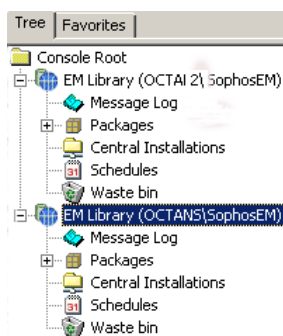


Viene visualizzata la finestra di dialogo **Aggiungi Snap-in autonomo**.

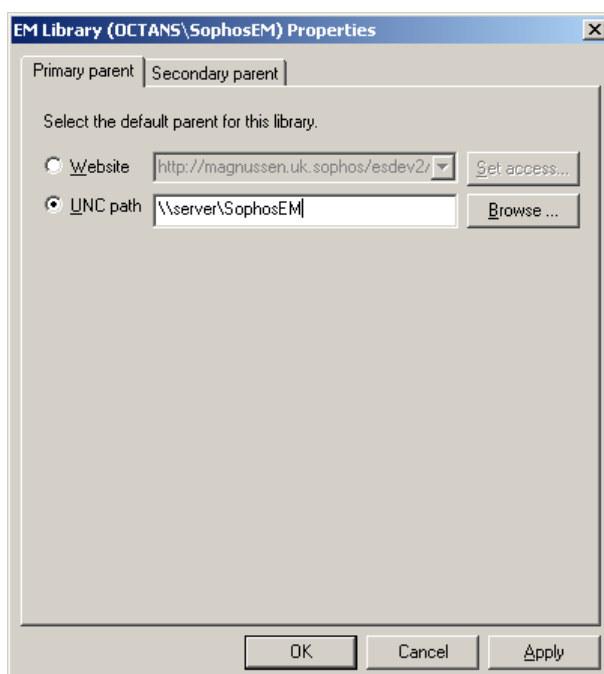
5. Cliccare su **Chiudi**. Viene visualizzata la finestra di dialogo **Aggiungi/Rimuovi Snap-in**.
6. Cliccare su **OK** per finire di connettere la console alla nuova libreria.

4.7 Configurazione della nuova libreria

1. Nella struttura ad albero della console, cliccare sulla nuova libreria e specificare l'account che EM Library utilizzerà.



2. Cliccare su ognuno dei pulsanti nel riquadro **Configuration** per configurare la nuova libreria, come spiegato nell'appendice A1.3 della *Guida di avvio in rete di Sophos Endpoint Security and Control*.
3. Impostare come primaria predefinita la libreria madre da cui quella nuova scaricherà il software. Se la libreria madre è stata resa disponibile in un server web, selezionare **Website** e digitare l'URL del sito web. Se si trova in un file server, selezionare **UNC path** e digitare il percorso del server.



4. Cliccare su **Download Packages**.

5 Protezione dei computer Windows senza l'utilizzo di Enterprise Console

Per gestire il software di protezione Sophos sui propri computer Windows si può decidere di non utilizzare Enterprise Console. È comunque possibile proteggere i computer tramite la creazione di criteri centralizzati in una CID. Quando un computer esegue un'installazione o un aggiornamento dalla CID, importa anche le impostazioni appropriate dei criteri.

Fase 1 Utilizzare Enterprise Console per configurare le impostazioni dei criteri antivirus e di aggiornamento automatico centralizzati.

Verificare che l'account utente specificato nel criterio di aggiornamento non abbia accesso ad alcuna directory eccetto quella da cui i computer si aggiornano. L'accesso a tale directory deve essere in sola lettura.

Fase 2 Utilizzare l'utilità **ExportConfig.exe** per esportare le impostazioni dei criteri in dei file di configurazione XML.

È possibile trovare informazioni sull'utilizzo di questa utilità nel seguente articolo della knowledge base Sophos:

<http://www.sophos.it/support/knowledgebase/article/13111.html>

Fase 3 Memorizzare i file di configurazione XML nella CID di ciascun sistema operativo.

Fase 4 Utilizzare l'utilità **ConfigCID.exe** per aggiornare i file di catalogo per la CID in modo che vengano utilizzati i file XML.

È possibile trovare informazioni sull'utilizzo di questa utilità nel seguente articolo della knowledge base Sophos:

<http://www.sophos.it/support/knowledgebase/article/13112.html>

Fase 5 Proteggere i computer manualmente o tramite script.

6 Installazione separata del database Sophos

Se si desidera posizionare il database di Enterprise Console su un server e gli altri componenti su un altro server, è necessario:

- installare il database
- installare gli altri componenti e assicurarsi che possano comunicare col database.

6.1 Installare il database

1. Scaricare il **programma di installazione in rete di Sophos Endpoint Security and Control** dal sito web di Sophos. Eseguire il programma di installazione sul server sul quale si desidera installare il database.

In alternativa, inserire il *CD Sophos Network Install*. Il CD dovrebbe avviarsi automaticamente. Quando compare la schermata iniziale, cliccare su **Installa**.

2. Viene avviata la procedura guidata di installazione. Nella finestra di dialogo di benvenuto, cliccare su **Avanti**.
3. Nella finestra di dialogo **Contratto di licenza Sophos per l'utente finale**, accettare i termini del contratto di licenza se si desidera continuare. Cliccare su **Avanti**.
4. Nella finestra di dialogo **Cartella di destinazione**, accettare la cartella predefinita e cliccare su **Avanti**.
5. Nella finestra di dialogo **Tipo di installazione**, selezionare **Personalizzata**. Cliccare su **Avanti**.
6. Nella finestra di dialogo **Installazione personalizzata**, cliccare sulla freccia del menu a discesa accanto a **Database** e selezionare **Questa caratteristica sarà installata sul disco rigido locale**. Per tutte le altre caratteristiche, selezionare **Questa caratteristica non sarà disponibile**. Cliccare su **Avanti**.

7. Nella finestra di dialogo **Database**, specificare l'istanza del server SQL relativa al database. Per impostazione predefinita, viene creata una nuova istanza col nome di SOPHOS. Se lo si preferisce, è possibile selezionare una istanza esistente dal menu a discesa.
8. Per impostazione predefinita, il database viene popolato subito. Se invece si preferisce popolarlo in un secondo momento, selezionare **Popola il database successivamente**.

Cliccare su **Avanti**.

9. Nella finestra di dialogo **Rappresentazione account utente** inserire i dati di un account che sarà impersonato da Enterprise Console quando si conetterà al database. Cliccare su **Avanti**.
10. Nella finestra di dialogo **Pronta per l'installazione del programma**, cliccare su **Installa**.
11. Ora è possibile installare gli altri componenti.

6.2 Installazione degli altri componenti

1. Eseguire il **programma di installazione in rete di Sophos Endpoint Security and Control** sul server sul quale si vuole installare il server di gestione e gli altri componenti.
2. La procedura guidata di installazione accompagna nel processo di installazione come in precedenza.
3. Nella finestra di dialogo **Tipo di installazione**, selezionare **Personalizzata**. Cliccare su **Avanti**.
4. Nella finestra di dialogo **Installazione personalizzata**, cliccare sulla freccia del menu a discesa accanto alle caratteristiche desiderate e selezionare **Questa caratteristica sarà installata sul disco rigido locale**. Assicurarsi che **Database** non sia selezionato.
5. Nella finestra di dialogo **Dettagli del database**, inserire il nome del computer in cui si trova il database e il nome dell'istanza del Server SQL.

Se si è creata una nuova istanza del server SQL, il nome dell'istanza predefinita è SOPHOS.

Se si è deciso di utilizzare un'istanza preesistente, inserirne il nome. Se, al momento dell'installazione, non è stato impostato nessun nome per l'istanza, inserire MSSQLSERVER.

Cliccare su **Avanti**.

6. Nella finestra di dialogo **Rappresentazione account utente** inserire i dati di un account che sarà impersonato da Enterprise Console quando si conetterà al database. Cliccare su **Avanti**.
7. Nella finestra di dialogo **Pronta per l'installazione del programma**, cliccare su **Installa**.

Se il database non è stato popolato al momento dell'installazione, andare alla sezione successiva.

6.3 Popolazione del database

Per popolare manualmente il database, procedere come segue.

1. Nel computer in cui si è installato il database, cercare la directory
Program Files\Sophos\Enterprise Console\DB
2. Individuare il file batch manualInstall.bat ed eseguirlo

Se l'istanza del Server SQL è diversa da SOPHOS, eseguire il file batch con il nome dell'istanza, ad esempio

```
manualInstall.bat Istanza
```

Se si installa in un'istanza del server SQL predefinita e senza nome, inserire

```
manualInstall.bat (locale)
```

Se il computer è un controller di dominio, è necessario specificare anche il nome del dominio controllato. Ad esempio

```
manualInstall.bat Istanza nomeDominio
```

7 Glossario

Credenziali della CID

Credenziali utilizzate da EM Library per accedere e aggiornare le CID. Per impostazione predefinita queste sono le credenziali dell'account di rete di EM Library.

Credenziali globali della CID

Credenziali utilizzate da EM Library per accedere e aggiornare tutte le CID (eccetto quelle con credenziali individuali).

Credenziali individuali della CID

Credenziali che sono specifiche di una singola CID.

Fonte

La fonte (ad es. il databank Sophos) dalla quale EM Library scarica il software.

Fonte primaria

La fonte dalla quale EM Library preleva normalmente gli aggiornamenti.

Fonte secondaria

Fonte alternativa (ad es. un'altra EM Library in rete) dalla quale è possibile scaricare gli aggiornamenti nel caso che la fonte primaria non possa essere contattata.

Libreria

Posizione centralizzata nella quale viene scaricato il software.

Libreria figlia

Libreria che scarica i pacchetti di software da un'altra installazione di EM Library, posta ad es. nella rete, oppure tramite una intranet o

Internet.

Libreria remota

Una libreria installata su un server diverso dalla console. **Fonte secondaria**

Fonte alternativa (ad es. un'altra EM Library in rete) dalla quale è possibile scaricare gli aggiornamenti nel caso che la fonte primaria non possa essere contattata.

Pacchetto

Un prodotto o gruppo di file Sophos (ad es. Sophos Anti-Virus, identità dei virus e strumenti di amministrazione) in una forma adatta al download.

Pacchetto di base

Pacchetto sul quale si basa il pacchetto personalizzato.

Pacchetto mantenuto

Pacchetto che viene mantenuto sulla fonte e che pertanto viene aggiornato con le nuove identità dei virus.

Pacchetto personalizzato

Pacchetto (basato su un pacchetto standard) che è stato personalizzato dall'utente.

Pacchetto più recente

Pacchetto che viene totalmente aggiornato ogni mese e che comprende le IDE (identità dei virus) non appena sono disponibili.

Pacchetto solo IDE

Pacchetto che è aggiornato con le IDE, ma non con l'aggiornamento completo mensile del prodotto.

Publish (Pubblicare)

Rendere un pacchetto disponibile per il download da parte della librerie figlie.

Rete isolata fisicamente (air-gapped)

Una rete che è isolata fisicamente dalle altre reti aziendali e da Internet.

Subscribe (Sottoscrivi)

Selezionare un pacchetto che EM Library scaricherà e terrà aggiornato.

Subscribed (Sottoscritto)

Pacchetto che verrà scaricato e tenuto aggiornato.

Tipo di aggiornamento

Il tipo di aggiornamento disponibile, vale a dire se un pacchetto è “più recente” o “solo IDE”.

Supporto tecnico

Per il supporto tecnico, visitare www.sophos.it/support.

Se si contatta il supporto tecnico, fornire più informazioni possibile, fra le quali

- il o i numeri di versione del software Sophos
- sistemi operativi e livelli di patch
- il testo di ogni messaggio di errore visualizzato.

Copyright © 2006-2008 Sophos Group. Tutti i diritti riservati. Nessuna parte di questa pubblicazione può essere riprodotta, memorizzata in un sistema di recupero informazioni, o trasmessa, in qualsiasi forma o con qualsiasi mezzo, elettronico o meccanico, inclusi le fotocopie, la registrazione e altri mezzi, salvo che da un licenziatario autorizzato a riprodurre la documentazione in conformità con i termini della licenza, oppure previa autorizzazione scritta del titolare dei diritti d'autore.

Sophos e Sophos Anti-Virus sono marchi registrati di Sophos Plc e Sophos Group. Tutti gli altri nomi di società e prodotti qui menzionati sono marchi o marchi registrati dei rispettivi titolari.