

SOPHOS

anti-virus

SMALL BUSINESS EDITION 2

Guida di avvio per la rete

Data documento: giugno 2007



Sommario

1	Per iniziare	4
Installazione		5
2	Requisiti di sistema	6
3	Preparazione all'installazione	8
4	Installazione di Sophos Control Center	11
5	Protezione dei computer della rete.....	14
6	Protezione dei computer che talvolta si connettono alla rete	18
Gestione		19
7	Apertura di Sophos Control Center	20
8	Verifica della protezione nei computer	22
9	Verifica dell'aggiornamento successivo	23
10	Verifica dell'eventuale rilevamento di minacce	24
11	Impostazione degli allarmi via e-mail.....	25
12	Impostazione della scansione per la ricerca di applicazioni potenzialmente indesiderate.....	26
13	Trattamento dei virus.....	30
Appendici		31
Appendice 1 Modifica del percorso usato per il download		32
Appendice 2 Inserimento dei dati del proxy		33
Appendice 3 Installazione di una console Sophos Control Center aggiuntiva		34
Supporto tecnico.....		37

1 Per iniziare

Questa guida spiega come proteggere i computer della rete (sia con sistema operativo Windows che Macintosh) contro virus (spyware incluso) e applicazioni potenzialmente indesiderate.

Se sono presenti dei computer che non si collegano mai alla rete, consultare anche la *Guida di avvio di Sophos Anti-Virus Small Business Edition per computer autonomi*.

Nel caso ci siano solo Macintosh, consultare invece la *Guida di avvio di Sophos Anti-Virus Small Business Edition per computer autonomi*.

Se si effettua l'upgrade di Sophos Control Center 1, consultare invece la *Guida all'upgrade di Sophos Small Business Solutions*.

La documentazione è pubblicata nella pagina **Documentazione utente** del **CD Sophos Anti-Virus Small Business Edition** e sul sito web di Sophos (www.sophos.it/support/docs/).

Installazione

2 Requisiti di sistema

2.1 Sophos Control Center e i componenti server

Sophos Control Center consente di scaricare, installare e gestire il software antivirus.

Requisiti del sistema operativo (solo a 32 bit):

- Windows 2000 con Service Pack 3 o successivo
- Windows XP Professional con Service Pack 1 o successivo
- Windows Server 2003
- Windows Small Business Server 2003

❗ Sophos consiglia di utilizzare un sistema operativo per server (ovvero Windows 2000 Server con Service Pack 3 o successivo, Windows Server 2003, oppure Windows Small Business Server 2003). In caso contrario, le prestazioni di Sophos Control Center ne risentiranno.

Per verificare la versione di Windows, cliccare con il tasto destro del mouse su **Risorse del computer** per visualizzare il menu e selezionare **Proprietà**.

Spazio su disco e memoria:

- 1 GB di spazio su disco. Per effettuare una verifica, aprire Esplora risorse, cliccare con il tasto destro del mouse sul **disco locale** per visualizzare il menu e selezionare **Proprietà**.
- 256 MB di RAM. Per effettuare una verifica, cliccare con il tasto destro del mouse su **Risorse del computer** per visualizzare il menu e selezionare **Proprietà**.

Altri requisiti:

- Connessione Internet
- Accesso a e da altri computer nella rete

2.2 Sophos Anti-Virus

Requisiti del sistema operativo (32 o 64 bit):

- Windows 98 SE o Me con Internet Explorer 5.5 o successivo
- Windows 2000 Professional o Server con Service Pack 3 o successivo
- Windows XP Home o Professional con Service Pack 1 o successivo
- Windows Server 2003
- Windows Small Business Server 2003
- Windows Vista, con il rilascio di Sophos Anti-Virus 6.5
- Mac OS X 10.2 o successivo

Spazio su disco e memoria:

- Windows 98 SE o Me: 90 MB di spazio su disco. Almeno 48 MB di RAM, consigliati 64 MB.
- Altre versioni supportate di Windows: 120 MB di spazio su disco. Almeno 128 MB di RAM, consigliati 256 MB.
- Mac OS X: 70 MB di spazio su disco. 128 MB di RAM. Per verificare lo spazio su disco, selezionare l'hard disk e premere **⌘-I**. Per verificare la RAM, nel menu Apple, scegliere **Info su questo Mac**.

3 Preparazione all'installazione

Prima di eseguire l'installazione, è necessario

- accertarsi di disporre di nome utente e password forniti da Sophos
- rimuovere eventuale altro software antivirus da tutti i computer nei quali si desidera installare Sophos Anti-Virus.

Inoltre, è necessario effettuare le seguenti operazioni.

3.1 Windows XP con o senza service pack

- Disabilitare Condivisione file semplice. Per scoprire come effettuare tale operazione, consultare www.sophos.com/support/knowledgebase/article/2837.html (ing.)

3.2 Windows XP con Service Pack 2

Se Windows Firewall è attivato, è necessario procedere come segue.

- Abilitare Condivisione file e stampanti per reti Microsoft.
- Aggiungere la seguente eccezione di programma:

C:\Programmi\Sophos\Remote Management System\
RouterNT.exe

Per scoprire come effettuare tale operazione, consultare

www.sophos.com/support/knowledgebase/article/3440.html (inglese).

3.3 Windows Server 2003 con Service Pack 1

Se Windows Firewall è attivato, è necessario procedere come segue.

- Abilitare Condivisione file e stampanti per reti Microsoft.
- Aggiungere la seguente eccezione di programma:

C:\Programmi\Sophos\Remote Management System\
RouterNT.exe

Per scoprire come effettuare tale operazione, consultare

www.sophos.com/support/knowledgebase/article/3440.html (inglese).

3.4 Windows 98/Me

- Rimuovere ogni installazione esistente di Sophos Anti-Virus utilizzando l'utilità Installazione applicazioni dal Pannello di controllo di Windows.

3.5 Windows Vista

È possibile installare Sophos Anti-Virus sui computer che eseguono Windows Vista nel caso in cui:

- vengano soddisfatti tutti i requisiti di sistema per i computer Windows 2000/XP/200 (come descritti nella sezione 2.2)
- vengano soddisfatti i requisiti aggiuntivi elencati sotto.

Requisiti aggiuntivi per i computer Windows Vista

- Assicurarsi che il servizio di Registro Remoto sia avviato e che la sua modalità di avvio sia impostata su Automatico. In Windows Vista, per impostazione predefinita, questo servizio non viene eseguito. Per accedervi, cliccare su Avvio|Pannello di controllo|Strumenti di amministrazione|Servizi. Scorrere l'elenco dei servizi fino a Registro Remoto e cliccarci due volte. Nella finestra di dialogo delle Proprietà del Registro Remoto, nella scheda Generale, nel campo Tipo di avvio cliccare sulla freccia del menu a discesa e selezionare Automatico. Cliccare su Applica. Cliccare sul pulsante Avvio. Cliccare su OK.
- Disabilitare il Controllo account utente. Per accedervi, cliccare su Avvio|Pannello di controllo|Account utente|Disabilita account utente. Abilitare nuovamente l'opzione una volta che l'installazione è stata completata.
- Aprire Firewall di Windows con Protezione avanzata. Per accedervi, cliccare su Avvio|Pannello di controllo|Strumenti di amministrazione. Abilitare le seguenti Regole in entrata:

Amministrazione remota (NP-In) Dominio

Amministrazione remota (NP-In) Privato

Amministrazione remota (RPC) Dominio

Amministrazione remota (RPC) Privato

Amministrazione remota (RPC-EPMAP) Dominio

Amministrazione remota (RPC-EPMAP) Privato

Una volta che l'installazione è stata completata, disabilitare nuovamente le opzioni.

4 Installazione di Sophos Control Center

Prima di tutto installare Sophos Control Center, che consente di scaricare, installare e gestire il software antivirus.

1. Nel computer in cui si desidera installare questo componente, accedere con un account che abbia diritti di amministratore. Questo account si chiama di solito “Administrator”.
2. Inserire il **CD Sophos Anti-Virus Small Business Edition**. Se il CD non si avvia automaticamente, nella barra delle applicazioni, cliccare su **Start|Esegui** e inserire `D:\launchcd` dove `D:` è l'unità CD. Nella pagina **Installazione**, cliccare su **INSTALLA** per avviare l'**Installazione guidata di Sophos Control Center**.

In alternativa, scaricare la procedura guidata di installazione di Sophos Control Center dal sito web di Sophos nel modo seguente: andare alla pagina da cui si scaricano i prodotti (www.sophos.it/support/updates) e inserire nome utente e password forniti da Sophos. Seguire i link per scaricare la procedura guidata per il proprio prodotto della gamma Sophos Small Business Solutions, ed eseguirla.

3. Nella pagina **Benvenuti**, cliccare su **Avanti**.



4. Nella pagina **Contratto di licenza**, leggere il contratto. Se si accettano i termini del contratto di licenza, selezionare **Accetto i termini del contratto di licenza** e quindi cliccare su **Avanti**.

5. Nella pagina **Cartella di destinazione**, è possibile visualizzare la cartella in cui sarà installato Sophos Control Center per impostazione predefinita.

Per accettare la cartella predefinita, cliccare su **Avanti**.

Se si desidera utilizzare una cartella differente, cliccare su **Cambia** e cercare la cartella. Dopo aver impostato la nuova cartella, scegliere **Avanti**.

6. Nella pagina **Tipo di installazione**, accertarsi che l'opzione **Completa** sia selezionata e cliccare su **Avanti**.

7. Nella pagina **Pronta per l'installazione del programma**, cliccare su **Installa**.

Viene visualizzato l'avanzamento dell'installazione. Attendere che l'installazione venga completata. Ciò potrebbe richiedere alcuni minuti.

8. Quando l'installazione è completa, viene visualizzata la pagina sottostante. Quando si clicca su **Fine**, la sessione si chiude in modo automatico. Se invece si desidera uscire più tardi, deselezionare la casella di controllo **Disconnetti ora** prima di cliccare su **Fine**.

🔗 Talvolta è necessario riavviare Windows invece di uscire semplicemente. In questo caso, la casella di controllo non è visualizzata e un successivo messaggio chiede se si desidera riavviare Windows subito o più tardi.

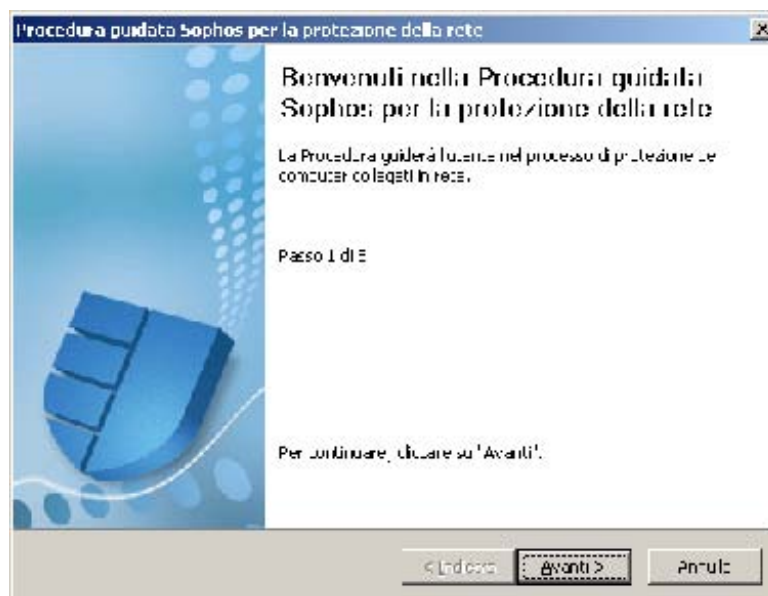


9. All'accesso successivo, entrare con lo stesso account utente. La **Procedura guidata Sophos per la protezione della rete** si avvia in modo automatico ([sezione 5](#)).

5 Protezione dei computer della rete

Al primo accesso successivo all'installazione di Sophos Control Center, questo viene aperto automaticamente e inizia la **Procedura guidata Sophos per la protezione della rete**. Questa procedura guidata permette di proteggere i computer della rete.

1. Nella pagina **Benvenuti**, cliccare su **Avanti**.



2. Nella pagina **Inizializzazione dell'installazione**, attendere che la procedura guidata esegua le operazioni iniziali di installazione. Quindi cliccare su **Avanti**.
3. Nella pagina **Selezione software**, le opzioni Windows sono già selezionate.

Se non è presente alcun computer con sistema operativo Windows 98/Me, deselezionare la casella di controllo **Windows 98 e Me**.

Se sono presenti dei Mac, selezionare la casella di controllo **Mac OS X**.

Cliccare su **Avanti**.

4. Nella pagina **Dati dell'account di download Sophos**, inserire

Nome utente e Password forniti da Sophos.

Per impostazione predefinita, Sophos Control Center scarica il software nella cartella C:\Programmi\Sophos\SCC\Library nel computer attualmente in uso e lo distribuisce da qui in altri computer.

Si desidera scaricare il software in una posizione diversa?

In caso affermativo, consultare l'[appendice 1](#).

Si utilizza un server proxy per connettersi a Internet?

Se non si è certi, aprire Internet Explorer. Nel menu **Strumenti**, cliccare su **Opzioni Internet**. Nella scheda **Connessioni**, cliccare su **Impostazioni LAN** e verificare se l'opzione **Utilizza server proxy** è selezionata. In caso affermativo, annotare i dati. Quindi ritornare alla procedura guidata e consultare l'[appendice 2](#).

Cliccare su **Avanti**.

5. Nella pagina **Dati dell'account utente di Windows**, inserire i dati di un account con diritti di amministratore che sia valido in tutti i computer della rete e possa essere utilizzato per installarvi software. Non si tratta dello stesso account Sophos utilizzato in precedenza. In molti casi, è possibile utilizzare l'account con cui si è effettuato l'accesso prima di iniziare l'installazione. Cliccare su **Avanti**.
6. Viene visualizzata la pagina **Proteggi computer**. La procedura guidata ricerca i computer nei quali il software può essere installato automaticamente.
 - ❗ In questa pagina sono elencati solo i computer con sistema operativo Windows 2000/XP/2003, perché l'installazione automatica non è possibile nei computer con sistema operativo Windows 98/Me e Macintosh.

Per impostazione predefinita, tutti i computer sono selezionati affinché vi venga installato il software antivirus. È necessario deselezionare la casella di controllo **Antivirus** accanto a ogni computer nel quale non si desidera installare il software antivirus. Per selezionare o deselezionare tutte le caselle di controllo **Antivirus** nella lista, selezionare o deselezionare la casella di

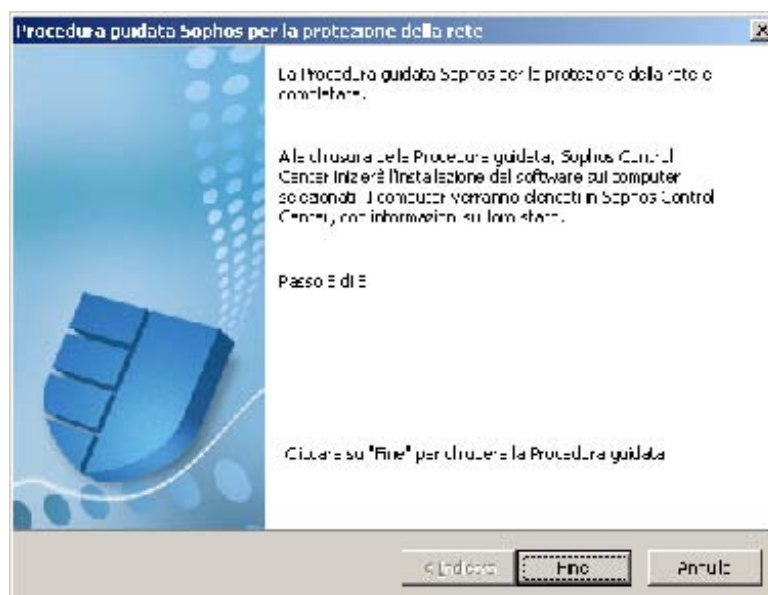
controllo in testa alla colonna **Antivirus**.

Cliccare su **Avanti**.

7. Nella pagina **Avanzamento del download**, viene visualizzata una barra di avanzamento. Sophos Control Center scarica il software. Quando il download è completo, cliccare su **Avanti**.
8. Se nella pagina **Computer che bisogna proteggere manualmente** sono elencati dei computer, cliccare su **Stampa** per stampare la lista di tali computer, cliccare su **Salva con nome** per salvare una copia della lista, o prenderne nota. Cliccare su **Avanti**.
9. Nell'ultima pagina della procedura guidata, cliccare su **Fine**.

Sophos Control Center installa automaticamente il software nel maggior numero possibile di computer selezionati. Poiché la protezione antivirus è applicata a ogni computer, Sophos Control Center visualizza un'icona blu a forma di computer accanto al nome del computer e nella colonna **Aggiornato** appare la dicitura **Sì**. Nelle sezioni successive di questa guida sono fornite maggiori informazioni sull'utilizzo di Sophos Control Center.

Ora è necessario installare manualmente Sophos Anti-Virus nei rimanenti computer ([sezione 5.1](#)).



5.1 Protezione dei computer connessi in rete che necessitano di una installazione manuale

In alcuni computer (come quelli che eseguono Windows XP Home) a causa delle limitazioni del sistema operativo, l'installazione deve essere eseguita manualmente. I computer compresi nella lista che è stata stampata o salvata devono essere protetti eseguendo il programma di installazione manualmente.

❗ Se una versione precedente di Sophos Anti-Virus è già installata sul computer, è necessario disinstallarla prima di installare la versione più recente.

1. Dal computer client, navigare fino al server che esegue Sophos Control Centre e localizzare la cartella condivisa chiamata Sophos.
2. All'interno di questa directory, individuare quella relativa al sistema operativo in uso nel computer client:

Sistema operativo	Cartella
Windows 2000/XP/2003	\\[nome server]\Sophos\SAVSCFXP
Windows 98/Me	\\[nome server]\Sophos\ES9x
Mac OS X	smb://[nome server]/Sophos/ESOSX

3. Una volta individuata la directory, cliccare due volte su setup.exe (su Windows) o Sophos Anti-Virus.mpkg (su Mac OS X).

Potrebbe essere necessario inserire le credenziali dell'utente. Utilizzare il nome utente e la password dell'amministratore.

❗ Se si effettua l'installazione su Mac OS X 10.3 o successivo, è necessario copiare Sophos Anti-Virus.mpkg nel Mac ed eseguire lì l'installazione.

Successivamente è necessario proteggere i computer non sempre connessi alla rete ([sezione 6](#)). Se ciò non è necessario, passare direttamente alla [sezione 7](#) per ottenere maggiori informazioni su Sophos Control Center. Se si desidera installare una console Sophos Control Center aggiuntiva su un altro computer, consultare l'[appendice 3](#).

6 Protezione dei computer che talvolta si connettono alla rete

I computer che *talvolta* si connettono alla rete (per esempio, i portatili utilizzati sia all'esterno che all'interno dell'ufficio) possono essere protetti persino quando non sono connessi alla rete.

Tutti i computer in cui si è installato il software antivirus sono già configurati in modo tale da ottenere gli aggiornamenti dell'antivirus direttamente da Sophos quando non sono connessi alla rete.

Se sono presenti dei computer che si collegano qualche volta alla rete, e nei quali non si è ancora installato il software antivirus, si consiglia di installarvi la protezione alla prossima connessione alla rete. Questa procedura è descritta nella guida in linea di Sophos Control Center, nella sezione relativa alla protezione di nuovi computer.

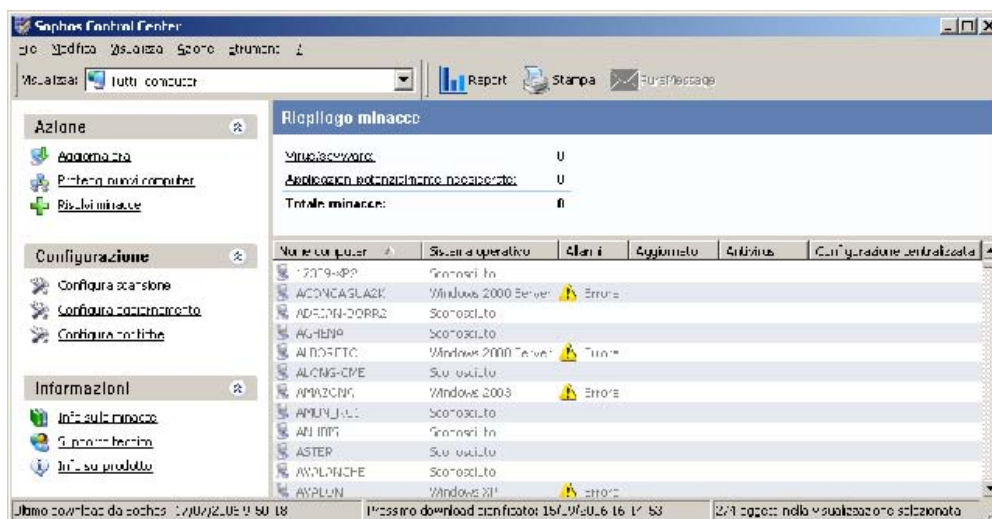
Gestione

7 Apertura di Sophos Control Center

Per monitorare il software di sicurezza nei computer si utilizza Sophos Control Center.

Nella barra delle applicazioni, cliccare su **Start|Programmi|Sophos|Sophos Control Center**.

Si apre Sophos Control Center. Nel riquadro in alto a destra è visualizzato il riepilogo di eventuali minacce rilevate, mentre nel riquadro in basso a destra è visualizzata la lista dei computer connessi alla rete.



Le sezioni seguenti spiegano come

- verificare che i computer siano protetti ([sezione 8](#))
- verificare quando avrà luogo il prossimo aggiornamento ([sezione 9](#))
- verificare se sono state rilevate eventuali minacce ([sezione 10](#))
- impostare allarmi via e-mail ([sezione 11](#))
- ricercare e trattare applicazioni potenzialmente indesiderate ([sezione 12](#))
- trattare i virus ([sezione 13](#)).

Per maggiore assistenza, nel menu **?**, cliccare su **Guida di Sophos Control Center**.

- ❗ Il pulsante **Report** consente di generare report sugli allarmi nella rete. Per maggiori informazioni, consultare la guida in linea di Sophos Control Center.
- ❗ Il pulsante **PureMessage** consente di aprire la console di PureMessage se è installata nello stesso computer in cui è installato Sophos Control Center.

8 Verifica della protezione nei computer

È possibile verificare in qualsiasi momento che i computer della rete siano protetti dalle minacce.

Aprire Sophos Control Center e controllare la lista dei computer.

Nome c...	Sistema operat...	Alarmi	Aggiornato	Antivirus	Configurazione ce...
32C	Windows 2000	Errore	Sì	Attivo	Ok
33A	Windows XP	Virus rilevati	Sì	Inattivo	Ok
33B	Windows 2000 ...	Applicazioni rievate	Sì	Attivo	Ok
33C	Windows 2003		No	Attivo	Ok

Nella colonna **Aggiornato**, la dicitura **Sì** indica che il software di sicurezza è aggiornato. La dicitura **No** e l'icona a forma di orologio indicano che non lo è.

Per ordinare i computer secondo lo status - aggiornato o non aggiornato - cliccare sul titolo della colonna **Aggiornato**.

Se un computer non è aggiornato, lo si può forzare ad aggiornarsi. Cliccare con il tasto destro del mouse sul nome del computer per visualizzare il menu e selezionare **Aggiorna**.

Nella colonna **Antivirus**, la dicitura **Attivo** indica che il computer è protetto dalla scansione in accesso. La dicitura **Inattivo** e l'icona grigia a forma di scudo indicano che non lo è.

- ❗ Se avete scelto di non utilizzare la scansione in accesso in alcuni computer (per esempio, nei file server), in questi computer sarà visualizzato lo scudo grigio.

Nella colonna **Configurazione centralizzata**, la dicitura **Ok** indica che nel computer è applicata la configurazione dell'antivirus e dell'aggiornamento impostata a livello centrale tramite Sophos Control Center. La dicitura **Modificata** e l'icona gialla di allarme indicano che non lo è. Per maggiori informazioni sullo stato visualizzato, consultare la guida in linea di Sophos Control Center.

9 Verifica dell'aggiornamento successivo

È possibile verificare quando Sophos effettuerà il prossimo aggiornamento del software di sicurezza.

In Sophos Control Center, controllare la barra di stato nella parte inferiore della finestra.

Nome computer	Sistema operativo	Allarmi	Aggiornato	Antivirus
17359-XP2	Sconosciuto			
ACONCAGUA2K	Windows 2000 Server			
ADRIAN-DORR2	Sconosciuto			
AGHENA	Sconosciuto			
ALBORETO	Windows 2000 Server			
ALONG-CME	Sconosciuto			
AMAZONA	Windows 2003			
AMUN_R_C1	Sconosciuto			
ANUBI5	Sconosciuto			
18 Prossimo download pianificato: 15/09/2006 12.30.02				

È visualizzata l'ora in cui Sophos Control Center scaricherà eventuali aggiornamenti del software nella posizione prescelta per il download. I computer nella rete si aggiorneranno da quel percorso all'avvio e ad intervalli regolari (per impostazione predefinita, ogni 5 minuti).

In qualsiasi momento è possibile effettuare un aggiornamento manuale. Nel menu **Azione**, cliccare su **Aggiorna ora**. In questo modo Sophos Control Center scarica eventuali aggiornamenti del software nella posizione prescelta per il download e aggiorna i computer nella rete.

10 Verifica dell'eventuale rilevamento di minacce

Se viene rilevata una minaccia, Sophos Control Center visualizza un'icona di allarme come questa  nella colonna **Allarmi** accanto al computer interessato.

L'icona rossa indica che è stato rilevato un virus.

L'icona gialla indica che

- è stata rilevata un'applicazione potenzialmente indesiderata
- si è verificato un errore.

- ❗ In caso di allarmi multipli nello stesso computer, viene visualizzata l'icona dell'allarme con la priorità più elevata. Il livello di priorità è il suddetto: gli allarmi virus hanno la priorità più alta.

È possibile visualizzare una lista dei computer dove sono presenti allarmi. Cliccare sulla freccia del menu a discesa **Visualizza** e selezionare **Computer con allarmi**.

Sophos Control Center può inviare anche allarmi. Consultare la [sezione 11](#).

11 Impostazione degli allarmi via e-mail

Per impostazione predefinita, gli allarmi sul desktop sono visualizzati solo nel computer in cui è stata rilevata la minaccia. Inoltre, Sophos Control Center invia allarmi agli utenti o computer prescelti.

1. In Sophos Control Center, nel menu **Azione**, cliccare su **Configura notifiche**.
2. Cliccare sulla scheda **Allarmi della scansione**. Nel pannello **Eventi**, selezionare le minacce (per esempio, i virus) per le quali si desidera impostare gli allarmi. Quindi selezionare la modalità di invio degli allarmi.

Per gli allarmi via e-mail, selezionare la casella di controllo **E-mail**. Cliccare su **Configura** e inserire i dati del server SMTP e l'indirizzo "mittente" SMTP. Quindi cliccare su **Aggiungi** e inserire l'indirizzo e-mail al quale saranno inviati gli allarmi.

12 Impostazione della scansione per la ricerca di applicazioni potenzialmente indesiderate

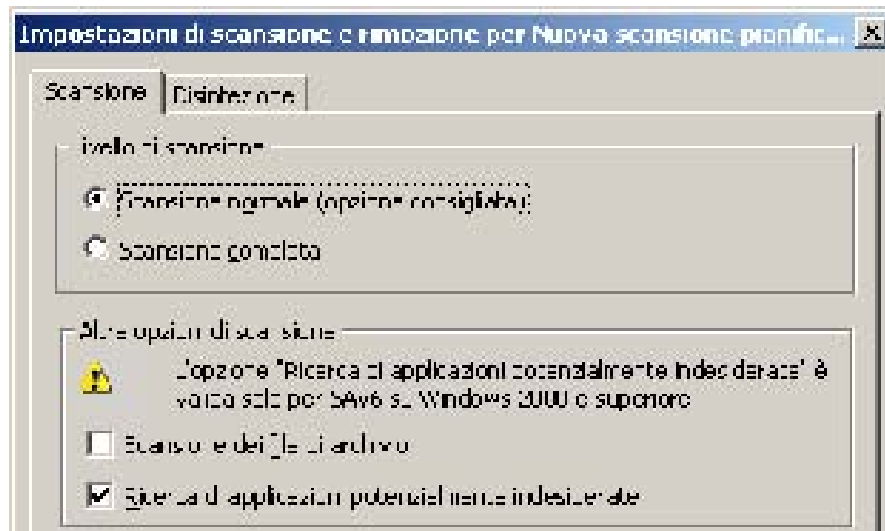
Per impostazione predefinita, Sophos Anti-Virus rileva virus, Trojan, spyware e worm. Inoltre, è possibile configurarlo in modo tale che rilevi le applicazioni potenzialmente indesiderate.

- ❗ Questa opzione è valida soltanto per Sophos Anti-Virus su Windows 2000 o successivo.

Sophos consiglia di iniziare utilizzando la scansione pianificata per rilevare eventuali applicazioni potenzialmente indesiderate. Ciò consente di gestire in tutta sicurezza le applicazioni già in esecuzione nella rete. In seguito, è possibile abilitare la scansione in accesso per la ricerca di applicazioni potenzialmente indesiderate, al fine di proteggere i computer in futuro.

12.1 Scansione pianificata dei computer

1. In Sophos Control Center, nel menu **Azione**, cliccare su **Configura scansione**.
2. Nella finestra di dialogo **Configura impostazioni scansione**, nel pannello **Scansione pianificata**, cliccare su **Aggiungi** per creare una nuova scansione, oppure selezionare una scansione dalla lista e cliccare su **Modifica** per modificarla.
3. Nella finestra di dialogo **Impostazioni scansione pianificata**, cliccare su **Configura** (in fondo alla pagina).
4. Nella finestra di dialogo **Impostazioni di scansione e rimozione**, cliccare sulla scheda **Scansione**. Nel pannello **Altre opzioni di scansione**, accertarsi che la casella di controllo **Ricerca di applicazioni potenzialmente indesiderate** sia selezionata. Cliccare su **OK**.



A scansione ultimata, Sophos Anti-Virus potrebbe segnalare alcune applicazioni potenzialmente indesiderate. È possibile autorizzare le applicazioni o rimuoverle dai computer.

12.2 Autorizzazione delle applicazioni che si desidera utilizzare

1. Nel menu **Azione**, cliccare su **Configura scansione**.
2. Nella finestra di dialogo **Configura impostazioni scansione**, cliccare su **Autorizza applicazioni**.
3. Nella finestra di dialogo **Autorizza applicazioni**, nella lista **Applicazioni note**, selezionare l'applicazione che si desidera autorizzare. Cliccare su **Aggiungi** per aggiungerla alla lista delle applicazioni autorizzate. Ripetere questa procedura per ogni applicazione che si desidera autorizzare. Cliccare su **OK**.
4. Se l'applicazione che si desidera autorizzare non è visualizzata, cliccare su **Nuova voce**. Nella finestra di dialogo **Aggiungi nuova applicazione**, seguire il link alla lista Sophos delle applicazioni potenzialmente indesiderate. Individuare l'applicazione che si

desidera autorizzare e inserirne il nome nel campo **Nome**. Cliccare su **OK**.

12.3 Rimozione delle applicazioni che non si desidera utilizzare

1. Nel riquadro **Riepilogo delle minacce**, cliccare su **Applicazioni potenzialmente indesiderate**.
2. Nella finestra di dialogo **Risolvi allarmi ed errori**, selezionare la casella di controllo per ogni applicazione che si desidera rimuovere, oppure cliccare su **Seleziona tutto**, e quindi su **Rimozione**.

Ciò rimuove tutti i componenti noti delle applicazioni selezionate dai computer selezionati. La rimozione potrebbe richiedere alcuni minuti.

Alcune applicazioni non possono essere rimosse utilizzando Sophos Control Center. In questo caso, andare nel computer interessato e rimuovere l'applicazione utilizzando Sophos Anti-Virus.

- ❗ Per rimuovere completamente da un computer alcune applicazioni formate da parecchi componenti, potrebbe essere necessario riavviare il computer. In tal caso, nel computer in questione, sarà visualizzato un messaggio che chiede di riavviare il computer subito o più tardi. La rimozione sarà completata dopo il riavvio del computer.
- ❗ Per trovare maggiori informazioni su una specifica applicazione sul sito web di Sophos, nella finestra di dialogo **Risolvi allarmi ed errori**, cliccare sul nome dell'applicazione.
- ❗ Cliccando su **Cancella dall'elenco**, le applicazioni selezionate verranno rimosse dall'elenco. Tuttavia, non vengono né eliminate del tutto, né autorizzate.

12.4 Abilitazione della scansione in accesso per la ricerca di applicazioni potenzialmente indesiderate

1. Nel menu **Azione**, cliccare su **Configura scansione**.
 2. Nella finestra di dialogo **Configura impostazioni scansione**, cliccare su **In accesso**. Nella finestra di dialogo **Impostazioni della scansione in accesso**, nel pannello **Impostazioni di scansione**, selezionare la casella di controllo **Ricerca di applicazioni potenzialmente indesiderate**. Cliccare su **OK**.
- 💡 Alcune applicazioni "monitorano" i file tentando frequentemente di accedervi. Se la scansione in accesso è abilitata, essa rileva ogni accesso e invia allarmi multipli.

13 Trattamento dei virus

È possibile rimuovere i virus come segue.

1. In Sophos Control Center, nel riquadro **Riepilogo delle minacce**, cliccare su **Virus/spyware**.
2. Nella finestra di dialogo **Risolvi allarmi ed errori**, viene visualizzata una lista dei computer infetti, compresi i dati relativi ai virus. Selezionare i virus che si desidera rimuovere e cliccare su **Rimozione**.

In questo modo si rimuove il virus dal file o dal settore di avvio che è stato infettato. Tuttavia, la disinfezione dei documenti non annulla eventuali modifiche apportate dal virus al documento; la disinfezione dei programmi dovrebbe essere utilizzata solo come misura temporanea: si consiglia di sostituire in seguito i programmi disinfettati utilizzando i dischi originali o copie di backup. La rimozione potrebbe richiedere alcuni minuti.

Alcuni virus non possono essere rimossi utilizzando Sophos Control Center. In questo caso, andare nel computer interessato e rimuovere il virus utilizzando Sophos Anti-Virus.

- ❗ Prima di tentare di rimuovere dai computer minacce formate da più componenti, Sophos consiglia di eseguire una scansione pianificata completa dei computer, al fine di determinare tutti i componenti che formano tali minacce.
- ❗ Per rimuovere completamente da un computer alcune minacce formate da più componenti, potrebbe essere necessario il riavvio del computer. In tal caso, nel computer in questione, sarà visualizzato un messaggio che chiede di riavviare il computer subito o più tardi. La rimozione sarà completata dopo il riavvio del computer.
- ❗ Per trovare maggiori informazioni su uno specifico virus sul sito web di Sophos, nella finestra di dialogo **Risolvi allarmi ed errori**, cliccare sul nome del virus.

Appendici

Appendice 1 Modifica del percorso usato per il download

Per impostazione predefinita, Sophos Control Center scarica il software nella cartella C:\Programmi\Sophos\SCC\Library nel computer attualmente in uso e lo distribuisce da qui in altri computer.

È possibile modificare la cartella o il computer nel caso in cui, per esempio, non si disponga di spazio sufficiente su disco nella posizione predefinita. Ciò è possibile utilizzando la **Procedura guidata Sophos per la protezione della rete** nel modo seguente.

1. Nella pagina **Dati dell'account di download Sophos** della procedura guidata, cliccare su **Avanzate**.
2. Nella finestra di dialogo **Impostazioni avanzate**, cliccare sulla scheda **Cartella di download**.
3. Cliccare sulla freccia del menu a discesa **Percorso** e inserire il percorso che si desidera utilizzare. La cartella deve essere condivisa.
4. Inserire i dati dell'account con diritti di accesso in scrittura, che sarà utilizzato da Sophos Control Center per collocare i file nella cartella. È necessario creare l'account manualmente.
5. Inserire i dati dell'account con diritti di accesso in lettura, che sarà utilizzato da ogni computer nella rete per prelevare i file dalla cartella. È necessario creare l'account manualmente.

Appendice 2 Inserimento dei dati del proxy

Se si utilizza un server proxy per accedere a Internet, è necessario abilitare Sophos Control Center affinché scarichi il software tramite proxy. Ciò è possibile utilizzando la Procedura guidata Sophos per la protezione della rete nel modo seguente.

1. Nella pagina **Dati dell'account di download Sophos** della procedura guidata, cliccare su **Avanzate**.
2. Nella finestra di dialogo **Impostazioni avanzate**, cliccare sulla scheda **Proxy**.
3. Selezionare la casella di controllo **Accedi a Internet tramite proxy** e inserire l'indirizzo e il numero di porta del proxy.
4. Digitare il nome utente e la password dell'account che ha accesso al proxy.

❗ È possibile inserire questi dati più avanti se lo si desidera. A tal scopo, in Sophos Control Center, nel menu **Azione**, cliccare su **Configura aggiornamento**. Nella finestra di dialogo **Configura aggiornamento**, cliccare sulla scheda **Proxy** e inserirvi i dati.

Appendice 3 Installazione di una console Sophos Control Center aggiuntiva

È possibile installare una console Sophos Control Center aggiuntiva in un altro computer per consentire la gestione del software di sicurezza da remoto. Ciò è reso possibile dall'utilizzo dell'**Installazione guidata di Sophos Control Center** nel modo seguente.

1. Nel computer in cui si desidera installare questo componente, accedere con un account che abbia diritti di amministratore. Questo account si chiama di solito "Administrator".
2. Inserire il **CD Sophos Anti-Virus Small Business Edition**. Se il CD non si avvia automaticamente, nella barra delle applicazioni, cliccare su **Start|Esegui** e inserire `D:\launched` dove D: è l'unità CD. Nella pagina **Installazione**, cliccare su **Opzioni aggiuntive di installazione** e quindi su **Installa una console Sophos Control Center aggiuntiva**. Cliccare su **INSTALLA** per avviare l'**Installazione guidata di Sophos Control Center**.

In alternativa, eseguire la procedura guidata di installazione di Sophos Control Center scaricata dal sito web di Sophos nella [sezione 4](#).

3. Nella pagina **Benvenuti**, cliccare su **Avanti**.
4. Nella pagina **Contratto di licenza**, leggere il contratto. Se si accettano i termini del contratto di licenza, selezionare **Accetto i termini del contratto di licenza** e quindi cliccare su **Avanti**.
5. Nella pagina **Cartella di destinazione**, è possibile visualizzare la cartella in cui sarà installato Sophos Control Center per impostazione predefinita.

Per accettare la cartella predefinita, cliccare su **Avanti**.

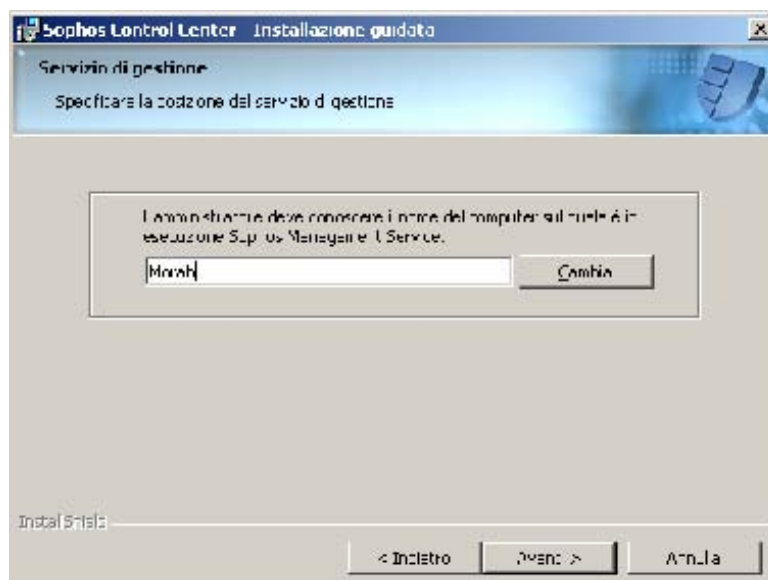
Se si desidera utilizzare una cartella differente, cliccare su **Cambia** e cercare la cartella. Dopo aver impostato la nuova cartella, scegliere **Avanti**.

6. Nella pagina **Tipo di installazione**, cliccare su **solo Console di**

gestione, quindi scegliere **Avanti**.



7. Nella pagina **Servizio di gestione**, è visualizzato il nome del computer in cui il Servizio di gestione Sophos è in esecuzione (di solito il computer in cui è installato Sophos Control Center). È possibile modificare il nome del computer cliccando su **Modifica** e cercando il computer. Cliccare su **Avanti**.



8. Nella pagina **Pronta per l'installazione del programma**, cliccare su **Installa**.
1. Viene visualizzato l'avanzamento dell'installazione. Attendere che l'installazione venga completata. Ciò potrebbe richiedere alcuni minuti.
9. Quando l'installazione è completa, viene visualizzata la pagina sottostante. Quando si clicca su **Fine**, la sessione si chiude in modo automatico. Se invece si desidera uscire più tardi, deselezionare la casella di controllo **Disconnetti ora** prima di cliccare su **Fine**.
- ❗ Talvolta è necessario riavviare Windows invece di uscire semplicemente. In questo caso, la casella di controllo non è visualizzata e un successivo messaggio chiede se si desidera riavviare Windows subito o più tardi.



Supporto tecnico

Per ricevere assistenza tecnica, visitare www.sophos.it/support. Se si contatta il supporto tecnico, fornire il maggior numero possibile di informazioni:

- il o i numeri di versione del software Sophos
- il o i sistemi operativi e la o le patch
- il testo esatto di tutti i messaggi di errore

Copyright 2006 Sophos Group. Tutti i diritti riservati. Nessuna parte di questa pubblicazione può essere riprodotta, memorizzata in un sistema di recupero informazioni o trasmessa, in qualsiasi forma o con qualsiasi mezzo, elettronico o meccanico, inclusi le fotocopie, la registrazione e altri mezzi, salvo che da un licenziatario autorizzato a riprodurre la documentazione in conformità con i termini della licenza, oppure previa autorizzazione scritta del titolare dei diritti d'autore.

Sophos e Sophos Anti-Virus sono marchi registrati di Sophos plc e Sophos Group. Tutti gli altri nomi di società e prodotti qui menzionati sono marchi o marchi registrati dei rispettivi titolari.

Informazioni sul copyright e sulle licenze ACE™, TAO™, CIAO™ e CoSMIC™

ACE¹, TAO², CIAO³ e CoSMIC⁴ (di seguito denominati “software DOC”) sono tutelati dalle leggi sui diritti d'autore e sono di proprietà di Douglas C. Schmidt⁵ e del suo gruppo di ricerca⁶ alla Washington University⁷, University of California⁸, Irvine e Vanderbilt University⁹, Copyright ©1993–2005, tutti i diritti riservati.

Poiché il software DOC è software open source¹⁰ gratuito, è consentito utilizzarne, modificarne, copiarne e distribuirne liberamente il codice sorgente e il codice oggetto prodotto dal sorgente, in perpetuo e in maniera irrevocabile, nonché copiarne e distribuirne versioni modificate. Tuttavia, è necessario includere il presente avviso sul copyright nel codice sviluppato utilizzando il software DOC.

È consentito utilizzare il software DOC in versioni software commerciali e/o binarie e senza alcun obbligo di ridistribuire il proprio codice sorgente sviluppato utilizzando il software DOC. Si noti, tuttavia, che non è consentito effettuare alcuna operazione sul codice del software DOC, come reclamare i diritti d'autore o la proprietà del codice del software DOC, che impedisca la libera distribuzione del software DOC utilizzando un modello di sviluppo open source. Non è necessario informare alcuno di stare utilizzando il software DOC nel proprio software, ma gli utenti sono invitati a comunicarlo¹¹ al fine di poter promuovere il loro progetto nell'ambito delle storie di successo riguardanti il software DOC¹².

Il software DOC viene fornito così com'è senza garanzie di alcun genere, incluse le garanzie di progettazione, commerciabilità e idoneità ad uno scopo specifico, di non violazione, o derivanti da qualsiasi comportamento, uso o pratica commerciale. Inoltre, il software DOC viene fornito senza alcun supporto e senza alcun obbligo da parte della Washington University, della University of California, Irvine, della Vanderbilt University, dei loro dipendenti, o studenti, di fornire assistenza sull'utilizzo, la correzione, la modifica o il miglioramento del software stesso. Tuttavia, numerose società¹³ in tutto il mondo forniscono supporto commerciale per il software DOC. Il software DOC è compatibile Y2K, purché il sottostante sistema operativo sia anch'esso compatibile Y2K.

La Washington University, l'University of California,

Irvine, la Vanderbilt University, i loro dipendenti e studenti non saranno ritenuti in alcun modo responsabili della violazione dei diritti d'autore o di brevetti, o dell'appropriazione indebita di segreti commerciali inerenti al software DOC o a una parte dello stesso. Inoltre, la Washington University, l'University of California, Irvine o la Vanderbilt University, i loro dipendenti o studenti non saranno in alcun caso ritenuti responsabili per mancato guadagno o profitto o per altri danni speciali, indiretti e consequenziali.

I siti web di ACE¹⁴, TAO¹⁵, CIAO¹⁶ e CoSMIC¹⁷ sono curati dal DOC Group¹⁸ presso l'ISIS (Institute for Software Integrated Systems)¹⁹ e dal Center for Distributed Object Computing della Washington University di St. Louis²⁰ per lo sviluppo del software open source come membro della comunità open source²¹. Con l'inoltro di commenti, suggerimenti, codice, frammenti di codice, tecniche (inclusa quella di utilizzo) e algoritmi, i sottoscrittori riconoscono di avere il diritto a inoltrare tale materiale, che l'inoltro avviene liberamente e senza riserve, e di rinunciare a eventuali rivendicazioni dei diritti d'autore o della proprietà intellettuale. Inoltre, i sottoscrittori riconoscono che il materiale inoltrato potrebbe divenire parte del copyright sul corpo complessivo del codice, che comprende il software DOC. Con il suddetto inoltro, il sottoscrittore accetta i presenti termini. Inoltre, i sottoscrittori riconoscono che l'inserimento o la modifica del materiale inoltrato avviene interamente a discrezione dei moderatori dei progetti open source riguardanti il software DOC o delle persone da essi designate.

Non è consentito utilizzare i nomi ACE, TAO, CIAO, CoSMIC, Washington University, UC Irvine e Vanderbilt University per avallare o promuovere prodotti o servizi derivati da questo codice sorgente senza l'esplicita autorizzazione scritta della Washington University, della UC Irvine o della Vanderbilt University. Inoltre, non è consentito denominare ACE, TAO, CIAO o CoSMIC prodotti o servizi derivati da questo codice sorgente, né utilizzare il nome Washington University, UC Irvine o Vanderbilt University nei nomi di tali prodotti e servizi senza l'esplicita autorizzazione scritta della Washington University, UC Irvine e Vanderbilt University.

Sono graditi eventuali suggerimenti, aggiunte, commenti o domande²².

Douglas C. Schmidt²³

L'home page di ACE è

<http://www.cs.wustl.edu/ACE.html>

Fonti

1. <http://www.cs.wustl.edu/~schmidt/ACE.html>
2. <http://www.cs.wustl.edu/~schmidt/TAO.html>
3. <http://www.dre.vanderbilt.edu/CIAO/>
4. <http://www.dre.vanderbilt.edu/cosmic/>
5. <http://www.dre.vanderbilt.edu/~schmidt/>
6. <http://www.cs.wustl.edu/~schmidt/ACE-members.html>
7. <http://www.wustl.edu/>
8. <http://www.uci.edu/>
9. <http://www.vanderbilt.edu/>
10. <http://www.the-it-resource.com/Open-Source/Licenses.html>
11. mailto:doc_group@cs.wustl.edu
12. <http://www.cs.wustl.edu/~schmidt/ACE-users.html>
13. <http://www.cs.wustl.edu/~schmidt/commercial-support.html>
14. <http://www.cs.wustl.edu/~schmidt/ACE.html>
15. <http://www.cs.wustl.edu/~schmidt/TAO.html>
16. <http://www.dre.vanderbilt.edu/CIAO/>
17. <http://www.dre.vanderbilt.edu/cosmic/>
18. <http://www.dre.vanderbilt.edu/>
19. <http://www.isis.vanderbilt.edu/>
20. <http://www.cs.wustl.edu/~schmidt/doc-center.html>
21. <http://www.opensource.org/>
22. <mailto:d.schmidt@vanderbilt.edu>
23. <http://www.dre.vanderbilt.edu/~schmidt/>