

# SOPHOS

## Sophos Endpoint Security and Control Come eseguire la distribuzione tramite Citrix Receiver 2.0

Versione prodotto: 9.5

Data documento: novembre 2010



# Sommario

- 1 Informazioni sulla guida.....3
- 2 Panoramica .....4
- 3 Requisiti di sistema.....5
- 4 Creazione di un plug-in Sophos.....6
- 5 Caricamento del plug-in Sophos in Citrix Merchandising Server.....8
- 6 Distribuzione di Sophos Endpoint Security and Control ai computer endpoint.....9
- 7 Supporto tecnico.....10
- 8 Note legali.....11

## 1 Informazioni sulla guida

Questa guida spiega come distribuire Sophos Endpoint Security and Control tramite Citrix Receiver.

Descrive come creare un plug-in Sophos di installazione prioritaria da caricare su Citrix Merchandising Server e quindi distribuire tramite Citrix Receiver 2.0. In questa guida si presuppone una buona conoscenza di Citrix Merchandising Server, Citrix Receiver, Sophos Enterprise Console e Sophos Endpoint Security and Control.

**Nota:** il plug-in di installazione prioritaria è supportato solo se i computer endpoint sono in possesso di Citrix Receiver 2.0 e si sta distribuendo Sophos Endpoint Security and Control 9.5.4 o successivo. Se si sta eseguendo una versione precedente di Citrix Receiver o si desidera installare una versione precedente di Sophos Endpoint Security and Control o Sophos Anti-Virus, consultare l'articolo della knowledge base in inglese <http://www.sophos.com/support/knowledgebase/article/110887.html>, invece che questa guida.

La documentazione Sophos è reperibile online su [www.sophos.it/support/docs/](http://www.sophos.it/support/docs/).

## **2 Panoramica**

Il Citrix Merchandising Server consente la gestione, impostazione e distribuzione di Citrix Receiver, oltre che la fornitura di applicazioni pubblicate come plug-in.

Il software Citrix Receiver viene installato nei computer endpoint da un sito web indicato dal Merchandising Server. Il Receiver comunica col Merchandising Server.

Il Merchandising Server consente di installare determinati plug-in con priorità di installazione. Tali plug-in verranno installati nei computer endpoint prima che avvenga l'installazione di qualsiasi altro software.

Sophos Deployment Packager per Citrix Receiver consente la creazione di plug-in che eseguono l'installazione di Sophos Endpoint Security and Control. Una volta terminata l'installazione, verrà chiesto il riavvio del computer endpoint per verificare che non vi sia presente alcun attivo prima dell'installazione di altri plug-in. Gli altri plug-in verranno scaricati e installati non appena Sophos Endpoint Security and Control venga installato e nessun malware risulti in quarantena.

### 3 Requisiti di sistema

I requisiti minimi necessari sono elencati qui di seguito:

- Sistemi operativi Windows: consultare la pagina web <http://www.sophos.it/products/enterprise/endpoint/security-and-control/management/sysreqs.html>.
- Spazio su disco: 1 GB
- Memoria: 1 GB
- Processore: 2 GHz Pentium o equivalente

È inoltre necessario essere a conoscenza dei requisiti di sistema dei componenti endpoint del pacchetto. Consultare la pagina web <http://www.sophos.it/products/all-sysreqs.html>.

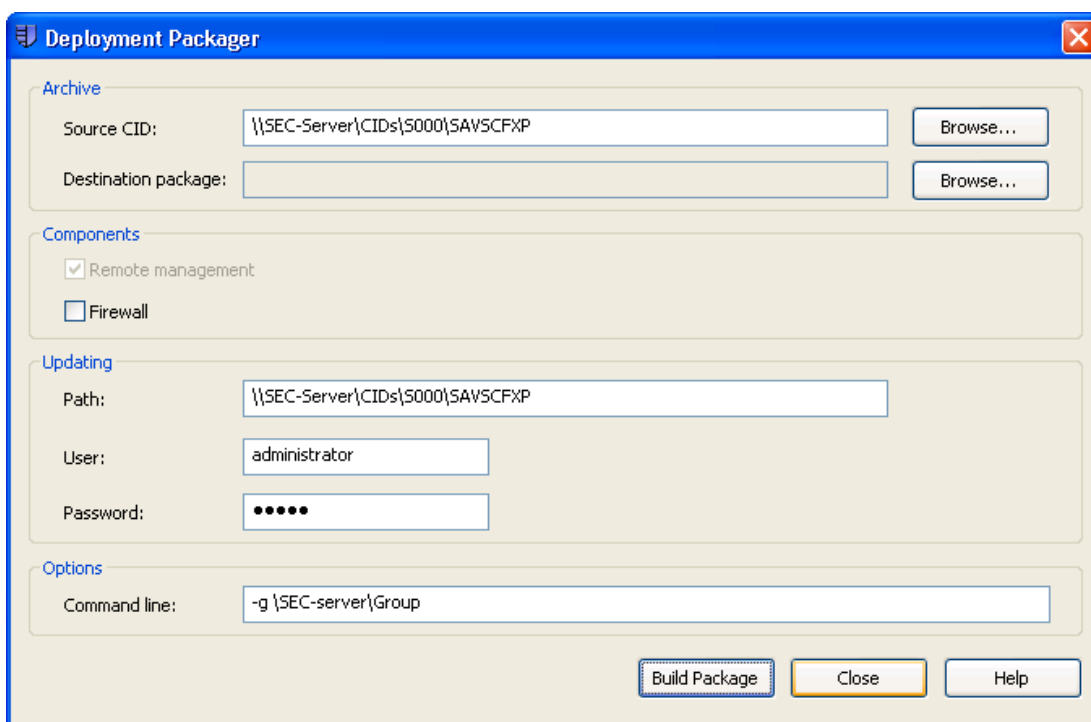
## 4 Creazione di un plug-in Sophos

È possibile creare un plug-in Sophos utilizzando Sophos Deployment Packager per Citrix Receiver. Questo tool crea un file di archivio autoestraente da un insieme di file di setup Sophos del computer, per eseguire l'installazione di Sophos Endpoint Security and Control nei computer endpoint e nel file XML. Consente di scegliere i componenti dell'installazione prima di procedere alla creazione del plug-in.

1. Scaricare Sophos Deployment Packager dal seguente percorso:  
<http://www.sophos.it/support/updates/citrix-receiver.html>
2. Cliccare due volte sul programma di installazione scaricato.
3. Nella finestra di dialogo **Sophos Citrix Receiver Plugin**, scegliere una **Destination folder** e quindi cliccare su **Install**.

La cartella di destinazione predefinita è: c:\SophosCitrixReceiverPlugin

4. Andare alla cartella di destinazione e cliccare due volte su DeploymentPackager.exe. Viene visualizzata la finestra di dialogo **Deployment Packager**.



5. Nel riquadro **Archive**, inserire quanto riportato di seguito:
  - a) In **Source CID**, andare al percorso della directory di installazione centrale contenente i file di installazione software per i computer endpoint. Può essere un nome di percorso UNC o locale.
  - b) In **Destination package**, andare al percorso di destinazione del pacchetto di installazione creato.

6. Nel riquadro **Components**, scegliere fra le seguenti opzioni:

■ **Remote Management**

Questo componente non può essere rimosso. Esegue l'installazione e abilita Sophos Remote Management System (RMS) che, a sua volta, consente a Enterprise Console di controllare Endpoint Security and Control.

■ **Firewall**

Questo componente installa Sophos Client Firewall.

**Nota:** se si desidera installare questo componente, verificare i requisiti di sistema dei computer endpoint, alla pagina web <http://www.sophos.it/products/all-sysreqs.html>

7. Nel riquadro **Updating**, specificare il percorso della directory di installazione centrale utilizzata da Sophos Auto-Update e che contiene i file di installazione software per i computer endpoint, oltre che le credenziali necessarie per poter accedere al percorso di aggiornamento. Può essere un percorso UNC o un URL.

8. Nel riquadro **Options**, utilizzare **Command line** per specificare le opzioni di installazione per computer endpoint. Indicare sempre l'appartenenza a un gruppo tramite l'opzione -g, come mostrato nella schermata qui sopra, affinché il programma di installazione sia specifico per un determinato gruppo e imposti i computer endpoint in modo tale che risultino membri dei gruppi esistenti in Enterprise Console.

Per queste opzioni, il Packager non svolge alcun controllo alla ricerca di errori. Per ulteriori informazioni, consultare l'articolo della knowledge base in inglese <http://www.sophos.com/support/knowledgebase/article/12570.html>.

9. Cliccare su **Build Package** per costruire l'archivio autoestraente e un file di metadati in formato XML.

## 5 Caricamento del plug-in Sophos in Citrix Merchandising Server

È necessario caricare il plug-in (eseguibile autoestraente e relativo file XML) nel Citrix Merchandising Server che eseguirà, per prima cosa, l'installazione del plug-in di Sophos Endpoint Security and Control.

Il nome e percorso del file XML corrisponderanno a quelli del file eseguibile, come indicato nel Deployment Packager. Per esempio, se il nome del file eseguibile è SophosEndpoint.exe, quello del file XML sarà SophosEndpoint.xml e si troveranno entrambi nella stessa cartella.

**Nota:** è possibile creare plug-in con o senza firewall, in modo tale da poter scegliere quale installare, a seconda dei requisiti dei computer endpoint.

Quando caricati, il nome di entrambi i plug-in sarà "Sophos Endpoint Security and Control". Per evitare questa situazione, rinominare uno dei plug-in modificando i metadati nel file XML.

Per cambiare il nome del plug-in, aprire il file XML e modificare il valore dell'attributo `Nomeprodotto` di tale plug-in. Per impostazione predefinita sarà "Sophos Endpoint Security and Control".

## 6 Distribuzione di Sophos Endpoint Security and Control ai computer endpoint

Una volta eseguito l'upload dei plug-in Sophos al server Citrix Merchandising, il Citrix Receiver otterrà tali plug-in ed eseguirà l'installazione di Sophos Endpoint Security and Control.

**Nota:** l'installazione di un plug-in comprendente firewall in un sistema operativo non supportato, non potrà essere portata a termine. Per informazioni sui requisiti di sistema dei computer endpoint, consultare la pagina web <http://www.sophos.it/products/all-sysreqs.html>.

Una volta eseguita l'installazione, sarà necessario riavviare il computer endpoint per verificare che non vi sia presente alcun malware attivo. Per informazioni su cosa possa accadere nel caso in cui venga rilevata la presenza di malware, consultare la sezione [Cosa accade nel caso di rilevamento malware?](#) a pagina 9.

### 6.1 Cosa accade nel caso di rilevamento malware?

Se nel computer endpoint viene rilevata la presenza di malware:

1. Viene visualizzata la procedura guidata **Sophos Endpoint Security**. Cliccare su **Avanti**.
2. Nella finestra di dialogo **Rimozione del malware**, scegliere il metodo da utilizzare per la rimozione del malware.
  - **Desidero rimuovere il malware immediatamente con Sophos Quarantine Manager.**  
Scegliere se si è in possesso di diritti di amministratore sul computer. Selezionare la casella di spunta **Apri Sophos Quarantine Manager** per aprire il gestore della quarantena.
  - **Desidero affidare la rimozione del malware ad un amministratore.**  
Scegliere se affidare la rimozione del malware all'amministratore.
3. Cliccare su **Fine**.  
Se si sceglie di rimuovere il malware viene aperto il gestore della quarantena, in caso contrario la procedura guidata viene chiusa. Se si rileva la presenza di malware nel computer endpoint, in Enterprise Console viene sempre visualizzato un allarme.

**Nota:**

- Finché il malware non viene rimosso, ogni qual volta si acceda al computer verrà visualizzata la procedura guidata.
- Finché non viene portata a termine la rimozione del malware, Citrix Receiver non eseguirà l'installazione di nessun altro software.

## 7 Supporto tecnico

È possibile ricevere supporto tecnico per i prodotti Sophos in ciascuno dei seguenti modi:

- Visitando il forum SophosTalk su <http://community.sophos.com/> e cercando altri utenti con lo stesso problema.
- Visitando la knowledge base del supporto Sophos su <http://www.sophos.it/support/>
- Scaricando la documentazione del prodotto su <http://www.sophos.it/support/docs/>
- Inviando un'e-mail a [support@sophos.com](mailto:support@sophos.com), indicando il o i numeri di versione del software Sophos in vostro possesso, i sistemi operativi e relativi livelli di patch, ed il testo di ogni messaggio di errore.

## 8 Note legali

Copyright © 2010 Sophos Limited. Tutti i diritti riservati. Nessuna parte di questa pubblicazione può essere riprodotta, archiviata in un sistema di recupero, o trasmessa, in alcuna forma o in alcun mezzo, elettronico o meccanico, inclusi fotocopie, registrazione e altri mezzi, salvo che da un licenziatario autorizzato a riprodurre la documentazione in conformità con i termini della licenza, oppure previa autorizzazione scritta del titolare dei diritti d'autore.

Sophos e Sophos Anti-Virus sono marchi registrati di Sophos Limited. Tutti gli altri nomi citati di società e prodotti sono marchi o marchi registrati dei rispettivi titolari.

### **Common Public License**

The Sophos software that is described in this document includes or may include some software programs that are licensed (or sublicensed) to the user under the Common Public License (CPL), which, among other rights, permits the user to have access to the source code. The CPL requires for any software licensed under the terms of the CPL, which is distributed in object code form, that the source code for such software also be made available to the users of the object code form. For any such software covered under the CPL, the source code is available via mail order by submitting a request to Sophos; via email to [support@sophos.com](mailto:support@sophos.com) or via the web at <http://www.sophos.com/support/queries/enterprise.html>. A copy of the license agreement for any such included software can be found at <http://opensource.org/licenses/cpl1.0.php>