

Sophos Endpoint Security and Control Guida al Deployment Packager

Versione prodotto: 9.7

Data documento: aprile 2011



Sommario

1	Informazioni sulla guida.....	3
2	Il tool Deployment Packager.....	4
3	Requisiti di sistema.....	5
4	Creazione di un pacchetto mediante l'interfaccia utente grafica.....	6
5	Appendice: come creare un pacchetto mediante riga di comando.....	9
6	Supporto tecnico.....	11
7	Note legali.....	12

1 Informazioni sulla guida

Questa guida descrive come utilizzare il tool gratuito Deployment Packager Sophos. Per informazioni su come i fornitori di servizio gestito (managed service providers, o MSP) possano utilizzare questo tool, consultare la *Guida per i fornitori di servizio gestito*.

Si presuppone che si conosca e Sophos Enterprise Console e Sophos Endpoint Security and Control.

La documentazione Sophos è reperibile online su www.sophos.it/support/docs/.

2 Il tool Deployment Packager

Il Deployment Packager crea un singolo file di archivio autoestraente da una serie di file di installazione di Sophos Endpoint, per installare Endpoint Security and Control su computer client. Il file del pacchetto comprende opzioni di configurazione quali: installazione invisibile/interattiva, scelte per l'installazione dei componenti, aggiornamento di percorso/credenziali ed appartenenza ad un gruppo di computer. I pacchetti creati con il Deployment Packager cercheranno sempre di rimuovere altri software antivirus/di sicurezza che presentano potenzialità di conflitto al momento dell'installazione. Potrebbe essere necessario produrre diversi pacchetti, ognuno dei quali soddisfi i requisiti dei diversi tipi di computer.

È possibile avviare il tool Deployment Packager mediante interfaccia utente grafica ("graphical user interface", o GUI) o l'interfaccia riga di comando ("command-line interface", o CLI).

- L'opzione GUI è più semplice nel caso di installazioni singole.
- L'opzione CLI è più versatile, ed è adatta ad installazioni ripetute.

Una stringa che richiami la versione a riga di comando può venire memorizzata in un file di testo con tutte le sue opzioni, oppure eseguita da un file batch pianificato, garantendo che i pacchetti di installazione siano sempre aggiornati. Quindi, se si gestiscono numerosi computer e si ha bisogno di frequenti installazioni, è preferibile utilizzare l'opzione CLI.

Le istruzioni per l'uso del Deployment Packager tramite riga di comando si trovano su [Appendice: come creare un pacchetto mediante riga di comando](#) a pagina 9.

3 Requisiti di sistema

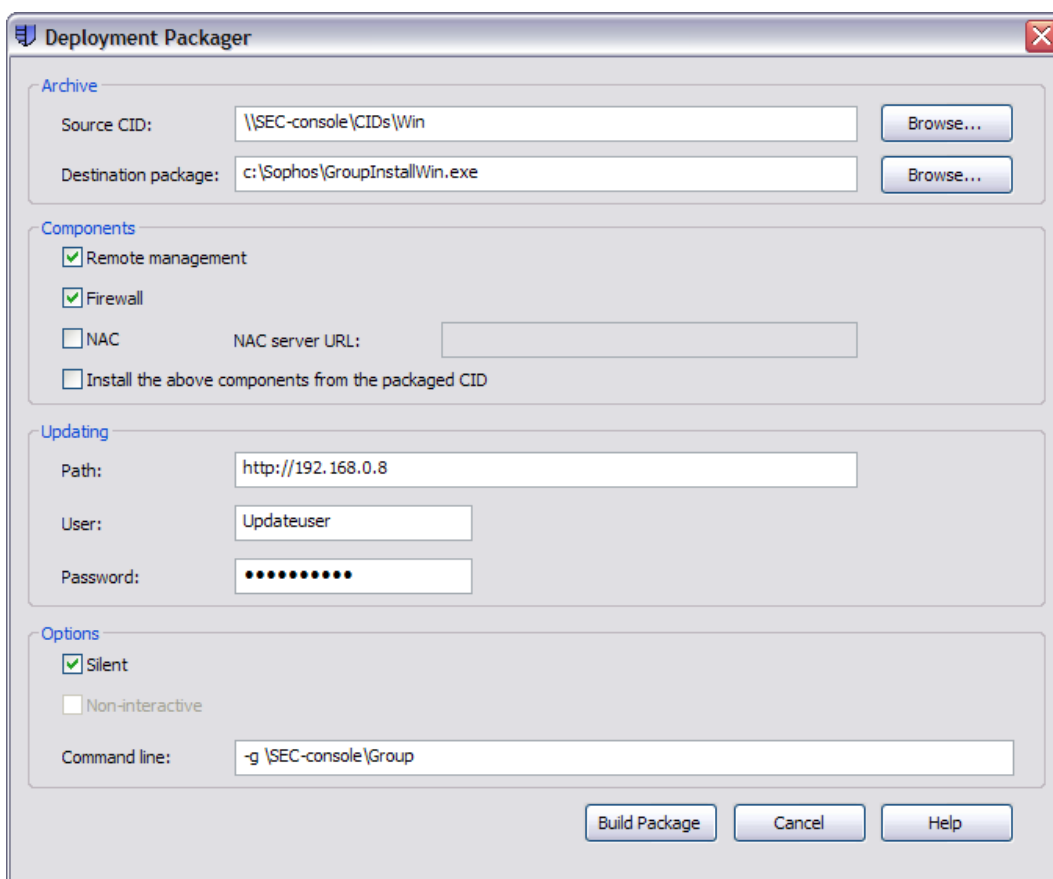
I requisiti minimi per eseguire il tool Deployment Packager sono i seguenti:

- Sistemi operativi Windows: consultare la pagina web <http://www.sophos.it/products/enterprise/endpoint/security-and-control/management/sysreqs.html>
- Spazio su disco: 1 GB
- Memoria: 1 GB
- Processore: 2 GHz Pentium o equivalente

È inoltre necessario essere a conoscenza dei requisiti di sistema dei componenti endpoint del pacchetto. Consultare la sezione <http://www.sophos.it/products/all-sysreqs.html>.

4 Creazione di un pacchetto mediante l'interfaccia utente grafica

1. Per creare un pacchetto mediante l'interfaccia utente, eseguire DeploymentPackager.exe. Viene visualizzata la finestra di dialogo del Deployment Packager.



2. Nel riquadro **Archive**, inserire quanto riportato di seguito:
 - a) In **Source CID**, specificare il percorso della directory di installazione centrale contenente i file di installazione del software per gli endpoint. Può essere un percorso UNC o un URL.
 - b) In **Destination package**, specificare il percorso di destinazione del pacchetto di installazione creato. È inoltre possibile specificare un nome file opzionale; se non viene fornito, il Deployment Packager ne userà uno predefinito.

3. Nel riquadro **Components**, scegliere fra le seguenti opzioni:

■ **Remote Management**

Questa opzione installa ed abilita il Sophos Remote Management System (RMS), che consente a Enterprise Console di controllare Endpoint Security and Control. Per i sistemi gestiti, è imperativo abilitare questo componente. Per informazioni sugli endpoint gestiti in maniera indiretta, consultare il seguente articolo (in inglese):

<http://www.sophos.com/support/knowledgebase/article/67372.html>

Nota: quando è selezionata questa opzione, gli endpoint ottengono il percorso di aggiornamento e le credenziali da Enterprise Console tramite RMS.

■ **Firewall**

Questo componente installa Sophos Client Firewall.

Nota: se si desidera installare questa opzione, controllare i requisiti di sistema degli endpoint su <http://www.sophos.it/products/all-sysreqs.html>

■ **NAC**

Questa opzione installa Sophos NAC (Network Access Control).

■ **Install the above components from the packaged CID**

Ciò comprende i componenti scelti nel pacchetto di installazione. Altrimenti, solo Sophos AutoUpdate verrà incluso; gli altri documenti vengono scaricati dalla fonte degli aggiornamenti.

Nota: il programma di installazione per endpoint non è in grado di utilizzare un server proxy. Se l'accesso al percorso di aggiornamento avviene tramite server proxy, allora i componenti per endpoint richiesti devono venire inclusi nel pacchetto.

Nota: se si selezionano **Remote management** e **Install the above components from the deployment package**, tutti i dati di **Updating** vengono ottenuti da Enterprise Console e non sono selezionabili.

4. Nel pannello **Updating**, per i computer gestiti in maniera indiretta o dove la gestione remota è abilitata ma non inclusa nel pacchetto, inserire il percorso di aggiornamento e le credenziali. È possibile impostare il ":<numero di porta>" dopo un URL HTTP; se non viene impostato, quello predefinito è 80.

Nota: le credenziali vengono occultate nel pacchetto; tuttavia, è bene che gli account impostati per permettere agli endpoint di leggere i percorsi di server per gli aggiornamenti siano sempre il più restrittivo possibile, consentendo esclusivamente un accesso di sola lettura.

Nota: i computer cercheranno di utilizzare le proprie impostazioni proxy di sistema solo se sono stati programmati ad usare le variabili ambientali `http_proxy` o `all_proxy`. Le impostazioni proxy in "Opzioni internet" nel Pannello di controllo Windows o in Internet Explorer vengono ignorate. I valori della variabile proxy seguono il formato `_proxy=[protocollo://][utente:password@]host[:port]`, ad esempio `http_proxy=http://utente:password@proxy:8080`

5. Nel pannello **Options**, selezionare le opzioni che determineranno la modalità di esecuzione del programma di installazione sui computer endpoint.

- **Silent**

Il programma verrà eseguito in modalità invisibile. Se si seleziona questa modalità, l'opzione **Non-interactive** viene automaticamente spuntata e non vi è possibilità di modificarla.

- **Non-interactive**

Il programma verrà eseguito in modalità non interattiva.

- **Command line**

Utilizzare questa casella di modifica per specificare le opzioni di installazione per endpoint. L'appartenenza ad un gruppo va sempre specificata usando l'opzione -g, come illustrato nella schermata qui sopra, per rendere ciascun programma di installazione specifico ad un gruppo e per far sì che sia in grado di fornire ai computer le impostazioni necessarie a renderli membri dei gruppi esistenti.

Per queste opzioni, il Packager non svolge alcun controllo alla ricerca di errori.

Per ulteriori informazioni, consultare l'articolo della knowledge base in inglese <http://www.sophos.com/support/knowledgebase/article/12570.html>.

6. Cliccare su **Build Package** per costruire l'archivio autoestraente.

Il pulsante "Help" apre il collegamento ad un articolo (in inglese) del knowledge base sul sito web Sophos.

5 Appendice: come creare un pacchetto mediante riga di comando

Prima di utilizzare questa sezione, leggere [Creazione di un pacchetto mediante l'interfaccia utente grafica](#) a pagina 6.

Per eseguire il Deployment Packager in modalità riga di comando, utilizzare il seguente comando come minimo:

```
DeploymentPackager -cli -mng yes -cidpath <percorsoCID> -sfxpath <percorsoSFX> -crt R
```

dove **<percorsoCID>** è il percorso che porta alla directory di installazione centrale pertinente e **<percorsoSFX>** è il percorso del pacchetto output.

Il packager riporta un valore pari a zero quando viene eseguito correttamente, e un valore diverso da zero se è presente una condizione di errore, in aggiunta ad un messaggio a stderr.

È inoltre possibile utilizzare altri modificatori di riga di comando, come quelli elencati qui sotto.

Opzioni della riga di comando

-mng yes

Abilita gestione remota

-scf

Installa Sophos Client Firewall

-nac <NACURL>

Installa Network Access Control, con **<NACURL>** come indirizzo del server NAC.

-sauonly

Include solamente Sophos AutoUpdate (i componenti di gestione remota, firewall e NAC prescelti vengono scaricati dalla fonte degli aggiornamenti). Se questa opzione non è selezionata, i componenti prescelti vengono inclusi nel pacchetto.

-upd <aggiorna_percorso>

Aggiorna il percorso.

-user <nomeutente>

-pwd <password>

Nome utente e password. Il Packager occulta questi dati nel pacchetto. Tuttavia, se si salva una riga di comando del Deployment Packager con nome utente e password non codificati in un file di testo o batch, accertarsi che ciò sia sicuro.

-opwd <password_occultata>

Password occultata. Per informazioni su come occultare le password, consultare l'articolo *Obfuscating the username and password* (in inglese) nel knowledge base:

<http://www.sophos.com/support/knowledgebase/article/13094.html>

\s?

Installazione invisibile

-ni

Installazione non interattiva

Altre opzioni

Qualsiasi altra opzione è inclusa nel pacchetto per essere eseguita insieme al file di installazione.

6 Supporto tecnico

È possibile ricevere supporto tecnico per i prodotti Sophos in uno dei seguenti modi:

- Visitando la community SophosTalk su <http://community.sophos.com/> e cercando altri utenti con lo stesso problema.
- Visitando la knowledge base del supporto Sophos su <http://www.sophos.com/support/>.
- Scaricando la documentazione del prodotto su <http://www.sophos.com/support/docs/>.
- Inviando un'e-mail a support@sophos.com, indicando il o i numeri di versione del software Sophos in vostro possesso, i sistemi operativi e relativi livelli di patch, ed il testo di ogni messaggio di errore.

7 Note legali

Copyright © 2011 Sophos Limited. Tutti i diritti riservati. Nessuna parte di questa pubblicazione può essere riprodotta, memorizzata in un sistema di recupero informazioni, o trasmessa, in qualsiasi forma o con qualsiasi mezzo, elettronico o meccanico, inclusi le fotocopie, la registrazione e altri mezzi, salvo che da un licenziatario autorizzato a riprodurre la documentazione in conformità con i termini della licenza, oppure previa autorizzazione scritta del titolare dei diritti d'autore.

Sophos e Sophos Anti-Virus sono marchi registrati di Sophos Limited. Tutti gli altri nomi citati di società e prodotti sono marchi o marchi registrati dei rispettivi titolari.

OpenSSL cryptographic toolkit

The OpenSSL toolkit stays under a dual license, i.e. both the conditions of the OpenSSL License and the original SSLeay license apply to the toolkit. See below for the actual license texts. Actually both licenses are BSD-style Open Source licenses. In case of any license issues related to OpenSSL please contact openssl-core@openssl.org.

OpenSSL license

Copyright © 1998–2006 The OpenSSL Project. Tutti i diritti riservati.

Redistribution and use in source and binary forms, with or without modification, are permitted provided that the following conditions are met:

1. Redistributions of source code must retain the above copyright notice, this list of conditions and the following disclaimer.
2. Redistributions in binary form must reproduce the above copyright notice, this list of conditions and the following disclaimer in the documentation and/or other materials provided with the distribution.
3. All advertising materials mentioning features or use of this software must display the following acknowledgment:

"This product includes software developed by the OpenSSL Project for use in the OpenSSL Toolkit. (<http://www.openssl.org/>)"

4. The names "OpenSSL Toolkit" and "OpenSSL Project" must not be used to endorse or promote products derived from this software without prior written permission. For written permission, please contact openssl-core@openssl.org.
5. Products derived from this software may not be called "OpenSSL" nor may "OpenSSL" appear in their names without prior written permission of the OpenSSL Project.
6. Redistributions of any form whatsoever must retain the following acknowledgment:

"This product includes software developed by the OpenSSL Project for use in the OpenSSL Toolkit (<http://www.openssl.org/>)"

THIS SOFTWARE IS PROVIDED BY THE OpenSSL PROJECT "AS IS" AND ANY EXPRESSED OR IMPLIED WARRANTIES, INCLUDING, BUT NOT LIMITED TO, THE IMPLIED WARRANTIES OF MERCHANTABILITY AND FITNESS FOR A PARTICULAR PURPOSE ARE DISCLAIMED. IN NO EVENT SHALL THE OpenSSL PROJECT OR ITS CONTRIBUTORS BE LIABLE FOR ANY DIRECT, INDIRECT, INCIDENTAL, SPECIAL, EXEMPLARY, OR CONSEQUENTIAL DAMAGES (INCLUDING, BUT NOT LIMITED TO, PROCUREMENT OF SUBSTITUTE GOODS OR SERVICES; LOSS OF USE, DATA, OR

PROFITS; OR BUSINESS INTERRUPTION) HOWEVER CAUSED AND ON ANY THEORY OF LIABILITY, WHETHER IN CONTRACT, STRICT LIABILITY, OR TORT (INCLUDING NEGLIGENCE OR OTHERWISE) ARISING IN ANY WAY OUT OF THE USE OF THIS SOFTWARE, EVEN IF ADVISED OF THE POSSIBILITY OF SUCH DAMAGE.

This product includes cryptographic software written by Eric Young (eay@cryptsoft.com).
This product includes software written by Tim Hudson (tjh@cryptsoft.com).

Original SSLeay license

Copyright © 1995–1998 Eric Young (eay@cryptsoft.com) All rights reserved.

This package is an SSL implementation written by Eric Young (eay@cryptsoft.com). The implementation was written so as to conform with Netscape's SSL.

This library is free for commercial and non-commercial use as long as the following conditions are adhered to. The following conditions apply to all code found in this distribution, be it the RC4, RSA, lhash, DES, etc., code; not just the SSL code. The SSL documentation included with this distribution is covered by the same copyright terms except that the holder is Tim Hudson (tjh@cryptsoft.com).

Copyright remains Eric Young's, and as such any Copyright notices in the code are not to be removed. If this package is used in a product, Eric Young should be given attribution as the author of the parts of the library used. This can be in the form of a textual message at program startup or in documentation (online or textual) provided with the package.

Redistribution and use in source and binary forms, with or without modification, are permitted provided that the following conditions are met:

1. Redistributions of source code must retain the copyright notice, this list of conditions and the following disclaimer.
2. Redistributions in binary form must reproduce the above copyright notice, this list of conditions and the following disclaimer in the documentation and/or other materials provided with the distribution.
3. All advertising materials mentioning features or use of this software must display the following acknowledgement:

"This product includes cryptographic software written by Eric Young (eay@cryptsoft.com)"

The word "cryptographic" can be left out if the routines from the library being used are not cryptographic related :-).

4. If you include any Windows specific code (or a derivative thereof) from the apps directory (application code) you must include an acknowledgement:

"This product includes software written by Tim Hudson (tjh@cryptsoft.com)"

THIS SOFTWARE IS PROVIDED BY ERIC YOUNG "AS IS" AND ANY EXPRESS OR IMPLIED WARRANTIES, INCLUDING, BUT NOT LIMITED TO, THE IMPLIED WARRANTIES OF MERCHANTABILITY AND FITNESS FOR A PARTICULAR PURPOSE ARE DISCLAIMED. IN NO EVENT SHALL THE AUTHOR OR CONTRIBUTORS BE LIABLE FOR ANY DIRECT, INDIRECT, INCIDENTAL, SPECIAL, EXEMPLARY, OR CONSEQUENTIAL DAMAGES (INCLUDING, BUT NOT LIMITED TO, PROCUREMENT OF SUBSTITUTE GOODS OR SERVICES; LOSS OF USE, DATA, OR PROFITS; OR BUSINESS INTERRUPTION) HOWEVER CAUSED AND ON ANY THEORY OF LIABILITY, WHETHER IN CONTRACT, STRICT LIABILITY, OR TORT (INCLUDING NEGLIGENCE OR

OTHERWISE) ARISING IN ANY WAY OUT OF THE USE OF THIS SOFTWARE, EVEN IF ADVISED OF THE POSSIBILITY OF SUCH DAMAGE.

The licence and distribution terms for any publically available version or derivative of this code cannot be changed. i.e. this code cannot simply be copied and put under another distribution licence [including the GNU Public Licence.]